



UNION EUROPÉENNE

FONDS EUROPÉEN AGRICOLE
POUR LE DÉVELOPPEMENT RURALDirection départementale des territoires
des Yvelines
Direction départementale des territoires
du Val d'Oise

Mesure agroenvironnementale et climatique (MAEC)

Notice d'information du territoire**« Chevêche 78-95 »**

Campagne 2022

Correspondant MAEC de la DDT 78 : Valérie SZABO

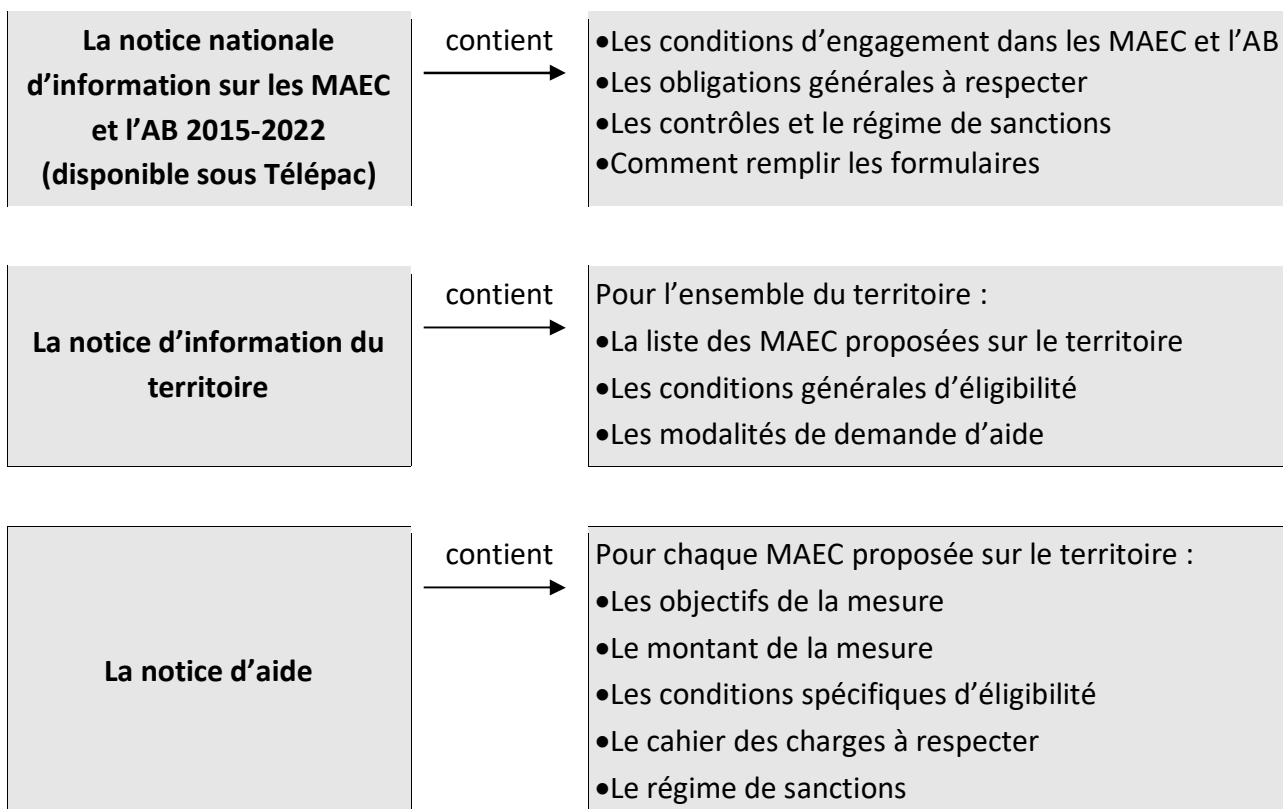
Tél : 01 30 84 33 91 ou e-mail : valerie.szabo@yvelines.gouv.fr

Correspondant MAEC de la DDT 95 : Jean-Yves LE GALL, Tél 01.34.25.24.32

e-mail : jean-yves.le-gall@val-doise.gouv.fr

Cette notice présente l'ensemble des mesures agroenvironnementales et climatiques (MAEC) proposées sur le territoire « Chevêche » au titre de la campagne PAC 2022.

Elle complète la notice nationale d'information sur les mesures agroenvironnementales et climatiques (MAEC) et les aides à l'agriculture biologique 2015-2022, disponible sous télépac.



Les bénéficiaires de MAEC doivent respecter, comme pour les autres aides, les exigences de la conditionnalité présentées et expliquées dans les différentes fiches conditionnalité qui sont à votre disposition sous telepac.

Lisez cette notice attentivement avant de remplir votre demande d'engagement en MAEC.

Si vous souhaitez davantage de précisions contactez votre DDT.

1. PERIMETRE DU TERRITOIRE « Chevêche 78-95 »

Seuls les éléments situés sur ce territoire sont éligibles aux mesures localisées qui y sont proposées (Cf. § 3).

En ce qui concerne les mesures « systèmes », seules les exploitations dont 50 % de la SAU est située sur le territoire en année 1 sont éligibles

En ce qui concerne les mesures « localisées », pour qu'une parcelle soit éligible à la MAEC, au moins 50 % de sa surface doit être incluse dans le territoire.

Le territoire est composé de deux périmètres :

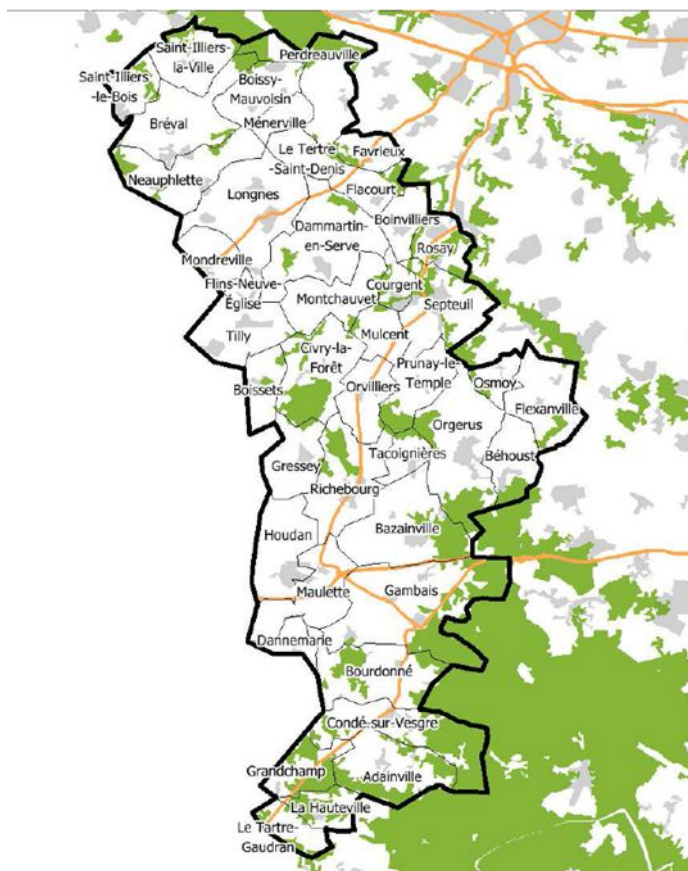
L'un est situé dans l'ouest des Yvelines (arrière-pays mantois et canton de Houdan) en limite du département de l'Eure-et-Loir. Il compte 42 communes en secteur rural (cf. carte 1), soit une superficie de 312,82 km², avec un relief constitué de buttes et de vallées. Les cantons concernés sont Houdan (29 communes), Bonnières-sur-Seine (8 communes), Guerville (3 communes) et Montfort l'Amaury (2 communes).

L'autre est situé dans le Val d'Oise, dans le Pays de France. Il compte 40 communes (cf. carte 2), soit une superficie de 264,12 km², un relief constitué d'un ensemble de plateaux limoneux, bordé par la frange urbaine autour de l'aéroport de Roissy-Charles de Gaulle, et par la Forêt Domaniale de Carnelle. Les cantons concernés sont Fosses (21 communes), Goussainville (8 communes), Domont (5 communes), Villiers-le-Bel (4 communes) et Luzarches (2 communes).

La liste et la cartographie des communes sont les suivantes :

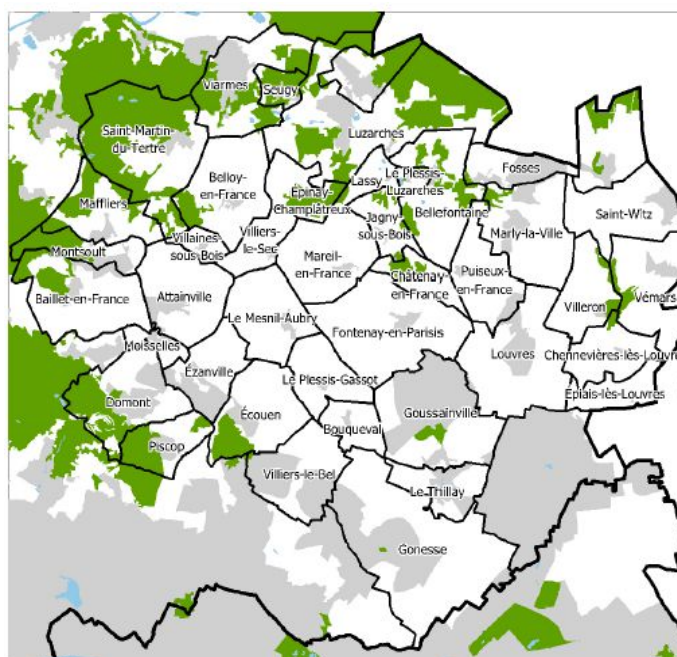
1) Périmètre situé dans les Yvelines :

Adainville	Longnes
Bazainville	Maulette
Behoust	Ménerville
Boinvilliers	Mondreville
Boissets	Montchauvet
Boissy-mauvoisin	Mulcent
Bourdonné	Neauphlette
Bréval	Orgerus
Civry-la-Forêt	Orvilliers
Condé-sur-vesgre	Osmoy
Courgent	Perdrauville
Dammartin-en-Serve	Prunay-le-Temple
Dannemarie	Richebourg
Flacourt	Rosay
Flexanville	Saint-Illiers-la-ville
Flins-Neuve-Eglise	Saint-Illiers-le-bois
Gambais	Septeuil
Grandchamp	Tacoignières
Gressey	Le Tartre-Gaudran
La Hauteville	Le Tertre-Saint-Denis
Houdan	Tilly



2) Périmètre situé dans le Val d'Oise :

Attainville	Le Plessis-Luzarches
Baillets-en-France	Le Thillay
Bellefontaine	Louvres
Belloy-en-France	Luzarches
Bouqueval	Maffliers
Châtenay-en-France	Mareil-en-France
Chennevières-lès-Louvres	Marly-la-Ville
Louvres	Moisselles
Epinay-Champlâtreux	Monsoult
Ezanville	Piscops
Fontenay-en-Parisis	Puiseux-en-France
Fosses	Saint-Martin-du-Tertre
Gonesse	Saint-Witz
Goussainville	Seugy
Jagny-sous-Bois	Vémars
Lassy	Viarmes
Le Mesnil-Aubry	Villaines-sous-Bois
Le Plessis-Gassot	Villeron
	Villiers-le-Bel
	Villiers-le-Sec



2. RESUME DU DIAGNOSTIC AGROENVIRONNEMENTAL DU TERRITOIRE

Enjeu retenu :

- Zone d'Action Prioritaire « enjeu Biodiversité » pour la préservation de la biodiversité

L'enjeu du programme est la préservation de la biodiversité, avec comme clef d'entrée la Chouette Chevêche. Ce petit rapace nocturne est strictement protégé (loi de protection de la nature de 1976 et arrêté de 1981). En Ile-de-France elle est quasi-menacée sur la liste rouge régionale des oiseaux nicheurs (Birard, *et al.*, 2012) et elle est une espèce emblématique du deuxième plan d'action sur les espèces de la stratégie régionale de la biodiversité. Concernant la trame verte et bleue, la chevêche est retenue pour la cohérence nationale des SRCE dans 13 régions, dont l'Ile-de-France. En région Île-de-France, le déclin a véritablement commencé dans les années 60, s'est amplifié dans les années 70, et se poursuit jusqu'au milieu des années 80. Les effectifs de la Chevêche étaient donc estimés à 1000 couples en 1950, ils sont passés à environ 300-350 couples au début des années 1990, et 300 - 400 couples en 2010 (Le Maréchal, *et al.*, 2013). La raison principale de ce déclin est la mise en place, dans les années 60, d'une politique agricole orientée vers des pratiques culturales intensives. Ces dernières éliminent les surfaces de prairies et les vergers, pour les transformer en grandes cultures de céréales et oléoprotéagineux. La remontée constatée des effectifs depuis 15 ans vient de l'efficacité des mesures de protections mises en place (pose de nichoirs, mesures de gestion des habitats dont des mesures agro-environnementales).

Le recensement standardisé régional, avec l'élaboration d'un modèle cartographique de niche écologique réalisé par le CORIF entre 2010 et 2012 (Anglade, 2012), et les recensements effectués par le CPN Atena 78 ont permis de cibler le territoire du projet (Yvelines et Val d'Oise) qui se trouve dans une des zones de forte densité de population de la Chevêche, mais avec une distribution spatiale fragmentée en petits noyaux qui résulte d'une modification généralisée des habitats favorables à l'espèce en de grandes surfaces agricoles.

L'ensemble du territoire Chevêche 78-95 se situe en zone rurale. La SAU déclarée à la PAC est de 18 896 ha avec 171 exploitants sur le périmètre des Yvelines, et 14 119 ha avec 105 exploitants sur le périmètre du Val d'Oise ayant leur siège sur le territoire.

Sur le périmètre des Yvelines : on retrouve la répartition départementale des cultures avec une majorité de céréales (65.97%), et d'oléagineux (18.25%). La surface en prairie, milieu intéressant pour la Chevêche, est bien représentée avec presque 1 200ha de prairies permanentes et temporaires. Il s'agit du troisième assolement présent, avec 26 exploitants éleveurs qui ont des parcelles sur la zone. C'est aussi lié à l'importance de la filière équine dans le département, les Yvelines étant le premier département équestre français avec 200 établissements et 22 500 licenciés. Ainsi, 32 centres équestres ont leur siège sur le territoire.

Sur le périmètre du Val d'Oise : on retrouve pratiquement la même répartition départementale des cultures avec une majorité de céréales (67.37%), mais aussi des betteraves (13.32%) et moins de maraîchage et de vergers (2.25%). La surface en prairie, milieu intéressant pour la Chevêche, est peu représentée avec presque 337ha de prairies permanentes et temporaires. Il s'agit du cinquième assolement présent, avec seulement 3 exploitants éleveurs qui ont des parcelles sur la zone.

3. LISTE DES MAEC PROPOSEES SUR LE TERRITOIRE

Les financements prévisionnels des mesures peuvent être apportés par des crédits du ministère chargé de l'agriculture, de la Région et du FEADER.

Zone d'Action Prioritaire « enjeu Biodiversité » pour la préservation de la biodiversité.

En 2022, il ne sera pas possible d'engager de nouveaux contrats de 5 ans pour un certain nombre de mesures. Seuls des nouveaux contrats d'une durée d'un an seront proposés pour les mesures listées dans le tableau ci-dessous :

Type de couvert et/ou habitat visé	Code de la mesure	Objectifs de la mesure	Montant
<i>L'ensemble de l'exploitation</i>	<i>IF_CORI_SPM1*</i>	Opération système polyculture élevage « dominante élevage » Maintien	175,80 €/ha/an

**uniquement sur le territoire situé dans les Yvelines*

Type de couvert et/ou habitat visé	Code de la mesure	Objectifs de la mesure	Montant
<i>Prairies</i>	<i>IF_CORI_HE04</i>	Ajustement de la pression de pâturage	56,58 €/ha/an
<i>Prairies</i>	<i>IF_CORI_HE16</i>	Retard de fauche sur prairies et habitats remarquables	171,86€/ha/an
<i>Vergers</i>	<i>IF_CORI_VE30</i>	Entretien des vergers de hautes tiges et des prés vergers	235,66 €/ha/an

Pour les autres cas, des nouveaux engagements de 5 ans seront également possibles pour les mesures suivantes :

Type de couvert et/ou habitat visé	Code de la mesure	Objectifs de la mesure	Montant
<i>L'ensemble de l'exploitation</i>	<i>IF_CORI_SPE1</i>	Opération système polyculture élevage « dominante élevage » Evolution	205,98 €/ha/an
<i>Grandes cultures (à transformer en surfaces en herbe)</i>	<i>IF_CORI_HE70</i>	Création et entretien d'un couvert d'intérêt pour la chouette chevêche	600 €/ha/an
<i>Grandes cultures</i>	<i>IF_CORI_HE91</i>	Création et entretien d'un couvert herbacé	412 €/ha/an

Une notice spécifique à chacune de ces mesures, incluant le cahier des charges à respecter, est jointe à cette notice d'information du territoire « Chevêche 78-95 ». Des conditions spécifiques aux situations de prolongation sont mentionnées dans ces notices. Les conditions spécifiques à respecter dans le cadre d'un nouveau contrat d'un an sont mentionnées dans ces notices.

4. MONTANTS D'ENGAGEMENT MINIMUM ET MAXIMUM

Vous ne pouvez vous engager dans une ou plusieurs MAEC de ce territoire que si votre engagement sur ce territoire représente, au total, un montant annuel supérieur ou égal à 300 €. Si ce montant minimum n'est pas respecté lors de votre demande d'engagement, celle-ci sera irrecevable.

Par ailleurs, le montant de votre engagement est susceptible d'être plafonné selon les modalités d'intervention des différents financeurs qui sont précisées dans la notice d'aide de chaque mesure. Si ce montant maximum est dépassé, votre demande devra être modifiée.

5. CRITERES DE SELECTION DES DOSSIERS

Les dossiers seront soumis à un comité de sélection régional qui analysera les dossiers en fonction des priorités régionales et modalités d'intervention des partenaires financiers.

Les critères de sélection permettent de prioriser les demandes d'aide au regard des capacités financières.

Toute demande d'engagement en MAEC en 2022 doit passer par l'animateur du PAEC. Une fiche de liaison permet de faciliter les échanges entre l'agriculteur, l'animateur du territoire et le service instructeur de la demande d'aides. Elle ne vaut en aucun cas déclaration d'engagement.

Pour toute demande d'engagement en MAEC, vous devez en plus, en faire la demande dans sa déclaration PAC. La fiche de liaison ne vaut pas, non plus, promesse d'engagement en MAEC.

6. COMMENT REMPLIR LA DEMANDE D'ENGAGEMENT POUR UNE NOUVELLE MAEC ?

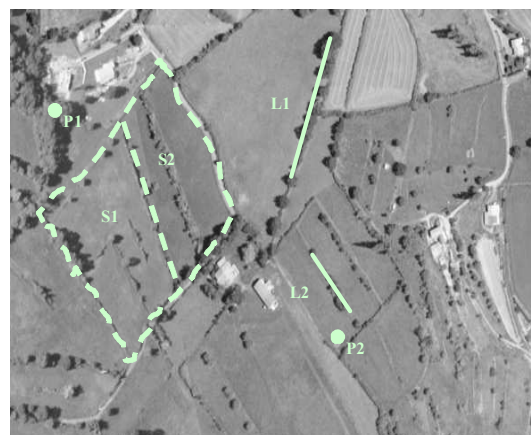
Pour vous engager en 2022 dans une nouvelle MAEC, vous devez obligatoirement renseigner dans TéléPAC les écrans suivants, avant le 16 mai 2022.

Les modalités de dépôt des demandes MAEC sont disponibles sous TELEPAC :

- Liste générale :
https://isis.telepac.agriculture.gouv.fr/telepac/pdf/tas/2022/Dossier-PAC-2022_telepac_presentation-generale.pdf
- Modalités spécifiques aux MAEC :
https://isis.telepac.agriculture.gouv.fr/telepac/pdf/tas/2022/Dossier-PAC-2022_telepac_presentation-MAEC-BIO.pdf

6.1 Le registre parcellaire graphique

Pour déclarer des **éléments surfaciques** engagés dans une MAEC, vous devez indiquer, dans les caractéristiques de chaque parcelle que vous souhaitez engager dans chacune des MAEC proposées, le code de la mesure. Pour de plus amples indications, reportez-vous à la notice nationale d'information sur les MAEC et l'agriculture biologique 2015-2022.



6.2 Descriptif des parcelles déclarées

Cet écran vous permet de consulter toutes vos parcelles déclarées et de vérifier les informations concernant la demande d'engagement en MAEC.

6.3 Écran « Demande d'aides »

A la rubrique « MAEC 2015-2022 », vous devez cocher « oui » sur la ligne correspondant aux MAEC de la programmation 2015-2022.

6.4 Déclaration des effectifs animaux

Si vous souscrivez une ou plusieurs mesures proposées sur le territoire pour lesquelles le chargement ou les effectifs animaux interviennent : vous devez renseigner l'écran « effectifs animaux » pour renseigner les animaux de votre exploitation autres que bovins, afin que la DDT soit en mesure de calculer le chargement ou les effectifs animaux de votre exploitation.

7. CONTACTS

Correspondants MAEC : Marine CORNET
Tél: 06.23.33.28.43
E-mail : marine.cornet@lpo.fr



AGIR pour la
BIODIVERSITÉ
ÎLE-DE-FRANCE



UNION EUROPÉENNE

FONDS EUROPÉEN AGRICOLE
POUR LE DÉVELOPPEMENT RURAL

RÉPUBLIQUE FRANÇAISE

Direction départementale des territoires
des YvelinesDirection départementale des territoires
du Val d'Oise

Mesure agroenvironnementale et climatique (MAEC)

Notice spécifique de mesures**«Système Polyculture Elevage»****« IF_CORI_SPM1 » MAINTIEN****du territoire « Chevêche 78-95 »**

Campagne 2022

Mesure : MAEC systèmes polyculture-élevage – maintien / SPE_01

Cette mesure est ouverte pour les exploitations qui respectent les critères de surface en herbe (50 % mini) et part de maïs fourrager (15% maxi) dès la première année d'engagement.

1. OBJECTIFS DE LA MESURE

L'objectif de cette opération est de favoriser le recouplage des ateliers animal et végétal. Ainsi, une aide à l'évolution de pratiques incite les exploitants à introduire davantage d'herbe dans l'assolement, à réduire la part du maïs dans la surface fourragère et à réduire les achats de concentrés. L'objectif est d'accroître l'autonomie alimentaire de l'exploitation en valorisant au mieux la production d'herbe, notamment par un pâturage tournant au printemps et en développant des nouvelles cultures. Les rotations culturales plus longues permettent alors une moindre pression des maladies ou des ravageurs et un meilleur contrôle des adventices. La baisse de la part du maïs dans l'alimentation permet de diminuer le besoin en complément azoté tel que le soja. L'exploitant peut alors plus facilement produire les concentrés qu'il apporte aux animaux.

Cette mesure s'adresse aux exploitants qui ont déjà de telles pratiques dans la mesure où existe localement un risque avéré de disparition de ces exploitations.

2. MONTANT DE LA MESURE

En contrepartie du respect de l'ensemble des points du cahier des charges de la mesure, une aide de : **175,80 €/ha** vous sera versée pour 1 an d'engagement.

Le montant de votre engagement peut faire l'objet d'un plafond selon les modalités des partenaires financiers.

3. CONDITIONS SPECIFIQUES D'ELIGIBILITE A LA MESURE

Les conditions d'éligibilité sont à respecter pour entrer dans la mesure et **doivent être respectées**

durant tout le contrat. Leur non-respect entraîne le remboursement de l'ensemble de l'aide versée.

3.1 Conditions relatives au demandeur ou à l'exploitation

Le bénéficiaire est une personne physique ou morale exerçant une activité agricole.

Vous devez respecter les conditions d'éligibilité générales aux différentes MAEC, rappelées dans la notice nationale d'information sur les MAEC et l'agriculture biologique 2015-2022.

Localisation : Votre exploitation est éligible à cette MAEC dans la mesure **où plus de la moitié de votre surface agricole utile** (SAU définie au point 6) est incluse dans un (ou plusieurs) territoire(s) sur lequel un projet agroenvironnemental et climatique qui propose la présente MAEC est accepté l'année de votre demande. Ce taux est calculé sur la base des surfaces déclarées dans votre déclaration PAC l'année de la demande.

UGB : Vous devez maintenir l'activité d'élevage pendant la durée de l'engagement en détenant au moins **10 UGB herbivores**.

Le nombre d'UGB est calculé selon les modalités définies au point 6.

Diagnostic d'exploitation : Un diagnostic d'exploitation devra être réalisé de préférence avant l'engagement (fortement recommandé) ou au plus tard le 15 septembre de l'année de l'engagement. Contacter votre opérateur ou la DDT pour connaître la liste des structures pouvant réaliser ce diagnostic (type Diagnostic Agro-Environnemental et Géographique « DAEG », Diagnostic Biodiversité et Pratiques Agricoles®, ...). Ce diagnostic permet d'accompagner les exploitants dans le choix des mesures proposées et à les localiser ou les appliquer de manière pertinente sur les exploitations. Il doit aussi assurer une cohérence entre l'engagement de l'exploitant et ceux des autres exploitants du territoire. **Une attestation de réalisation du diagnostic d'exploitation devra être fournie au service instructeur d'ici le 15 septembre.**

3.2 Conditions relatives aux éléments engagés

L'ensemble des terres arables, des prairies et pâturages permanents que vous exploitez sont éligibles à cette MAEC :

- **Les surfaces en prairies et pâturages permanents** correspondent aux surfaces qui, dans votre dossier PAC, relèvent de la catégorie de surface agricole « prairies ou pâturages permanents » (PP) à l'exception du code culture J6P (jachère de 6 ans ou plus) et qui sont rendues admissibles par la méthode du prorata.
- **Les terres arables** correspondent aux surfaces qui dans votre dossier PAC relèvent de la catégorie de surface agricole « TA ».

Les cultures pérennes correspondant aux surfaces qui dans votre dossier PAC relèvent de la catégorie de surface agricole « CP », ne sont pas éligibles.

Vous devez respecter le cahier des charges sur l'ensemble des parcelles éligibles de l'exploitation et non uniquement sur les parcelles engagées.

4. CRITERES DE SELECTION DES DOSSIERS

Les critères de sélection permettent de prioriser les demandes d'aide au regard des capacités financières. Les dossiers seront soumis à un comité de sélection régional qui analysera les dossiers en fonction des priorités régionales et modalités d'intervention des partenaires financiers.

5. CAHIER DES CHARGES DE LA MESURE ET LE REGIME DE CONTROLE ET DE SANCTIONS

L'ensemble de vos obligations doit être respecté dès le **15 mai 2022**, sauf dispositions contraires dans le cahier des charges (Cf. ci-après).

Les documents relatifs à votre demande d'engagement et au respect de vos obligations doivent être conservés sur votre exploitation pendant toute la durée de votre engagement.

Les différentes obligations du cahier des charges de la mesure « IF_CORI_SPM1 » sont décrites dans le tableau ci-dessous.

ATTENTION : La tenue du **cahier d'enregistrement des interventions** constitue une pièce indispensable du contrôle. Aussi, **l'absence ou la non-tenue** de ce cahier le jour du contrôle se traduira par l'application du régime de sanctions, qui peut aller **jusqu'au remboursement total de l'aide, même si ce cahier ne doit comporter que des valeurs nulles.**

ATTENTION : si l'une de ces obligations n'est pas respectée, les conséquences de ce non-respect peuvent porter sur la seule année considérée (anomalie réversible), **ou bien sur l'ensemble de l'engagement (anomalie définitive).** Dans ce cas, **les demandes de reversements de l'aide réglementairement exigibles peuvent atteindre des sommes importantes.** Par ailleurs, le régime de sanction est adapté selon l'importance de l'obligation (principale ou secondaire) et selon l'étendue de l'anomalie (à seuil ou totale).

Reportez-vous à la notice nationale d'information sur les MAEC et l'agriculture biologique 2015-2022 pour plus d'informations sur le fonctionnement du régime de sanctions.

Obligations du cahier des charges à respecter en contrepartie du paiement de l'aide	Contrôles		Sanctions		
	Modalités de contrôle	Pièces à fournir	Caractère de l'anomalie	Gravité	
				Importance de l'anomalie	Etendue de l'anomalie
Maintien d'une activité d'élevage et détention de plus de 10 UGB herbivores	Comptage des animaux	Registre d'élevage	Définitive	Principale	<i>Totale</i>
¹ Interdiction de retournement des prairies permanentes de l'exploitation n'entrant pas dans une rotation, notamment par le labour ou lors de travaux lourds (y compris le drainage). Le renouvellement par travail superficiel du sol n'est pas autorisé l'année de l'engagement.	Contrôle visuel du couvert	Néant	Définitive	Principale	<i>Totale</i>
Respect d'une part minimale de surface en herbe de 50% de la SAU 2	Néant	Néant	Réversible	Principale	Seuils : par tranche de 1,5%, en fonction de l'écart de %
Respect d'une part maximale de surface en maïs (hors maïs grain ² et semences) consommé de 15 %³ dans la surface fourragère	Calcul de l'équivalent en surface de maïs	Factures d'achat et vente de maïs ou stock de maïs, de maïs fourrager et de semences	Réversible	Principale	<i>Seuils : par tranche de 1,5%, en fonction de l'écart de %</i>

1

Sont concernées par cette interdiction, les surfaces dont les codes cultures appartiennent au paragraphe et du 1.10 « prairie et pâturage permanent » de la notice PAC à l'exception des prairies en rotation longue (code culture = PRL).

2

Mode de calcul du maïs consommé : surfaces cultivées en maïs fourrager + équivalent surface du maïs acheté + équivalent surface de la variation des stocks de maïs < 15% SFP. Les quantités achetées et les variations de stock de maïs sont converties en équivalence de surfaces sur la base du rendement moyen départemental.

3

La surface fourragère principale (SFP) est définie au point 6.

Obligations du cahier des charges à respecter en contrepartie du paiement de l'aide	Contrôles		Sanctions		
	Modalités de contrôle	Pièces à fournir	Caractère de l'anomalie	Gravité	
				Importance de l'anomalie	Etendue de l'anomalie
Respect d'un niveau maximal ⁴ annuel d'achat de concentrés de : - 800 kg par UGB bovine ou équine - 1 000 kg par UGB ovine - 1 600 kg par UGB caprine	Documentaire	Factures d'achat de concentrés et comptabilité matière (factures, balances, livre ⁵ journal)	Réversible	Secondaire	Seuils : en fonction de l'écart en kg de concentré acheté sur le total autorisé
Respect des IFT « herbicides » et « hors herbicides » maximal fixé pour l'année, sur l'ensemble des parcelles de l'exploitation concernées par le calcul (cf. ci-après pour l'IFT maximal annuel), y compris les parcelles non engagées du fait de l'application d'un plafond d'aide	Vérification du cahier d'enregistrement des pratiques phytosanitaires + Contrôle de cohérence, sur un produit pris au hasard, entre les factures, le stock et les apports enregistrés pour ce produit	Cahier d'enregistrement des pratiques ⁶ phytosanitaires + Feuille de calcul de l'IFT « herbicides » et « hors herbicides » + Factures d'achat de produits phytosanitaires	Réversible	Principale	⁷ A seuils

4

Concentrés :

- tout aliment complémentaire des fourrages, riche en énergie et/ou azote, caractérisés par une forte teneur en matière sèche (MS ≥ 80 %) et une forte valeur énergétique (UFL ≥ 0,8/kg MS).
- tout fourrage déshydraté présenté sous forme de granulés
- tout grain conservé par voie humide

5

Si la comptabilité est externalisée, fourniture sous 10 jours des documents demandés au contrôleur.

6

La tenue de ce cahier relève des obligations au titre de la conditionnalité. Il constitue cependant une pièce indispensable du contrôle. Aussi, l'absence ou la non-tenue de ce cahier le jour du contrôle se traduira par la suspension de l'aide pour l'année considérée. Conformément à la réglementation, les données doivent être consignées par parcelle de culture définie par ses coordonnées (GPS, cadastrales ou du RPG) et par l'espèce et la variété cultivée.

Pour toute utilisation de produits phytosanitaires ou alternatifs doivent figurer :

- le nom complet de la spécialité commerciale utilisée pour chaque traitement ;
- les quantités et doses de produits utilisées exprimées en grammes/hectare, kilogrammes/hectare ou litres/hectare ;
- la date de traitement ;

Se reporter au 6) pour davantage de précisions sur la méthode de calcul de l'IFT et les modalités de contrôle associées.

7

L'anomalie sera considérée comme totale en cas d'incohérence entre les enregistrements d'une part et les factures et stocks d'autre part sur un produit sélectionné au hasard parmi ceux utilisés au cours de la campagne culturale

Obligations du cahier des charges à respecter en contrepartie du paiement de l'aide	Contrôles		Sanctions		
	Modalités de contrôle	Pièces à fournir	Caractère de l'anomalie	Gravité	
				Importance de l'anomalie	Etendue de l'anomalie
Interdiction des régulateurs de croissance sauf sur orge brassicole	Vérification de l'absence de régulateurs de croissance dans le cahier d'enregistrement	Cahier d'enregistrement des pratiques phytosanitaires	Réversible	Secondaire	Totale
Appui technique sur la gestion de l'azote ⁸	Vérification de l'existence de l'attestation	Attestation de prestation	Réversible	Secondaire	Totale

8

Formation d'une demi-journée. Cette obligation est considérée comme remplie si cette formation a déjà été faite dans le cadre d'une précédente MAEC échue.

Valeurs des IFT _{herbicides} et des IFT hors herbicides à respecter en moyenne sur l'ensemble de vos parcelles concernées

Les parcelles concernées par le calcul de votre IFT et le respect des valeurs maximales indiquées ci-dessous sont constituées de l'ensemble des terres arables (y compris les prairies temporaires) et les prairies en rotation longue (code culture PRL) de votre exploitation.

Pour vérifier le respect des valeurs maximales d'IFT indiquées dans le présent cahier des charges (cf. tableau ci-dessous), il est calculé sur votre exploitation un IFT moyen pour l'ensemble de vos parcelles concernées, y compris les parcelles non engagées dans la mesure. Le respect des valeurs maximales d'IFT figurant dans le tableau ci-dessous sera vérifié sur une année à compter du **15 mai** de l'année de votre demande d'engagement.

IFT de référence à respecter sur l'ensemble de vos parcelles éligibles <u>non engagées</u> dans la mesure	IFT <u>herbicides</u> maximal à respecter sur l'ensemble de vos parcelles éligibles engagées dans la mesure		IFT <u>hors herbicides</u> maximal à respecter sur l'ensemble de vos parcelles éligibles engagées dans la mesure	
	exprimé en % de l'IFT de référence	exprimé en valeur	exprimé en % de l'IFT de référence	exprimé en valeur
<p><i>IFT herbicides : 2,1</i></p> <p><i>IFT hors herbicides : 4,5</i></p>	60 %	1,26	50 %	2,25

Au titre des MAEC, les parcelles doivent être identifiées de manière à pouvoir calculer l'IFT uniquement sur les parcelles concernées par le cahier des charges.

Appui technique à la gestion de l'azote :

Pour toute question relative à la réalisation de cet engagement, veuillez-vous adresser à la DDT de votre département

6. DEFINITIONS ET AUTRES INFORMATIONS UTILES

6.1 Définitions :

- **La Surface Agricole Utile (SAU)** comprend toutes les surfaces déclarées dans le dossier PAC sauf :
 - les surfaces de prairie permanente rendues non admissibles par la méthode du prorata
 - les surfaces bâties et éléments artificialisés
 - les surfaces correspondant aux autres éléments topographiques si ceux-ci ne sont pas admissibles

-les éléments naturels non compris dans les éléments topographiques (ex : marais salants...)

- **Les surfaces en herbe** comprennent les prairies ou pâturages permanents corrigés (tous les codes cultures du paragraphe et du 1.10 « prairie et pâturage permanent » de la notice PAC cultures) par la méthode du prorata, les surfaces herbacées temporaires (tous les codes cultures du 1.9 « surfaces herbacées temporaires" de la notice PAC cultures) , les « mélanges de légumineuses fourragères prépondérantes au semis implantées pour la récolte 2015/2016 et d'herbacées ou de graminées fourragères » (code MH5 et MH6) et les surfaces correspondant aux autres éléments topographiques si ceux-ci sont admissibles.
- **La surface fourragère principale (SFP)** comprend le maïs ensilage, les surfaces herbagères temporaires, les prairies et pâturages permanents corrigés du prorata, les légumineuses fourragères, les fourrages et les surfaces correspondant aux autres éléments topographiques si ceux-ci sont admissibles.

Ne sont pas considérées comme des surfaces fourragères :

- les surfaces dont le fourrage est destiné à la transformation en granulé (par exemple : luzerne ou maïs déshydraté) ;
- les surfaces dont seuls les grains sont conservés par voie humide.

6.2 Les effectifs d'animaux

Les animaux pris en compte pour le critère d'éligibilité lié à un élevage herbivore appartiennent aux catégories suivantes :

Catégorie d'animaux	Animaux pris en compte	Conversion en UGB
BOVINS	Nombre d'UGB moyennes présentes sur l'exploitation durant la campagne précédente (du 16 mai de l'année n-1 au 15 mai de l'année n). Ce nombre est celui figurant en base de données nationale d'identification (BDNI).	1 bovin de moins de 6 mois = 0,4 UGB 1 bovin de 6 mois à 2 ans = 0,6 UGB 1 bovin de plus de 2 ans ou vache ayant vêlé = 1 UGB
OVINS	Nombre d'ovins ou de brebis ayant mis bas	1 ovin âgé de plus de 1 an ou une brebis ayant déjà mis bas = 0,15 UGB
CAPRINS	Nombre de chèvres mères ou caprins de plus d'un an	1 caprin âgé de plus de 1 an ou une chèvre ayant déjà mis bas = 0,15 UGB
EQUIDES	Nombre d'équidés âgés de plus de 6 mois, identifiés selon la réglementation en vigueur et non-déclarés à l'entraînement au sens des codes des courses	1 équidé de plus de 6 mois = 1 UGB
LAMAS	Nombre de lamas (mâles et femelles) âgés de plus de 2 ans	1 lama âgé de plus 2 ans = 0,45 UGB
ALPAGAS	Nombre d'alpagas (mâles et femelles) âgés de plus de 2 ans.	1 alpaga âgé de plus de 2 ans = 0,30 UGB
CERFS ET BICHES	Nombre de cerfs et biches âgés de plus de 2 ans.	1 cerf ou biche âgé de plus de 2 ans = 0,33 UGB

Catégorie d'animaux	Animaux pris en compte	Conversion en UGB
DAIMS ET DAINES	Nombre de daims et daines âgés de plus de 2 ans.	1 daim ou daine âgé de plus de 2 ans = 0,17 UGB

Pour les herbivores autres que bovins, les animaux doivent être présents sur l'exploitation pendant une durée de 30 jours consécutifs, incluant le 31 mars de l'année en cours. Pour ces animaux, le nombre correspondant doit être déclaré sous Télépac dans l'écran relatif aux effectifs animaux.

Pour le couvert herbe la surface admissible est calculée selon la règle du prorata utilisée pour le premier pilier de la PAC.

6.3 Surface admissible en herbe et prorata

Pour le couvert herbe la surface admissible est calculée selon la règle du prorata utilisée pour le premier pilier de la PAC.

La règle du prorata fixe, dans une prairie, la proportion des éléments non herbacés que sont : affleurements rocheux, éboulis, litière, buissons non adaptés au pâturage, arbres sans ressource au sol, hors arbres fruitiers, qui sont disséminés sur la surface de la prairie.

Pourcentage de surface couverte par des éléments non admissibles (part non herbacée)	Prorata retenu (surface admissible)
Jusqu'à 10 %	100 %
10 % - 30 %	80 %
30 % - 50 %	60 %
50 % - 80 %	35 %
Supérieur à 80 %	0 %

6.4 Précisions relatives à l'Indicateur de Fréquence de Traitement (IFT)

◦ Méthode de calcul de l'IFT

Pour chaque traitement réalisé sur la parcelle, l'IFT est obtenu en divisant la dose appliquée par la dose de référence du produit pour la culture et la cible (ravageur, maladie) considérées. L'ensemble est multiplié par la proportion de la parcelle traitée.

$$IFT_{\text{traitement}} = \frac{\text{Dose appliquée}}{\text{Dose de référence}} \times \frac{\text{Surface traitée}}{\text{Surface totale de la parcelle}}$$

L'IFT de la parcelle est obtenu en faisant la somme des IFT traitements sur la période courant du 15 mai 2022 au 14 mai 2023.

$$IFT_{\text{parcelle}} = IFT_{\text{traitement1}} + IFT_{\text{traitement2}} + \dots + IFT_{\text{traitementn}}$$

L'ensemble des traitements réalisés au champ sont pris en compte. Par ailleurs, si les semences utilisées ont été traitées, alors on ajoute 1 à l'IFT parcelle.

Sélection de la dose de référence

La dose de référence peut être définie :

- « à la cible », c'est-à-dire pour chaque produit, culture et cible (ravageur, maladie) visée par le traitement, sur la base des doses homologuées ;
- « à la culture », c'est-à-dire pour chaque produit et culture traitée.

Si la cible du traitement est renseignée dans le cahier d'enregistrement des pratiques phytosanitaires, alors on retient la dose définie « à la cible » correspondante. Si plusieurs cibles sont simultanément visées par un même traitement, alors on retient la dose de référence correspondant à la cible qui a été déterminante dans le choix de la dose appliquée. Si la cible n'est pas renseignée dans le cahier d'enregistrement, alors on retient la dose définie « à la culture ».

Pour les produits sans dose, l'IFT du traitement compte par défaut pour 1.

Pour plus de précisions sur les modalités de détermination de la dose de référence, se reporter au guide méthodologique sur l'IFT élaboré par le Ministère de l'Agriculture

(<http://agriculture.gouv.fr/indicateur-de-frequence-de-traitements-phytosanitaires-ift>).

La liste des doses de référence est fournie dans la boîte à outils IFT en ligne sur le site internet du ministère de l'Agriculture ou à l'adresse <https://www.data.gouv.fr/fr/datasets/doses-de-reference-indicateur-de-frequence-de-traitements-phytosanitaires/>.

Sont comptabilisées dans le calcul de votre IFT les parcelles en terres arables (y compris les prairies temporaires) ainsi que les prairies en rotation longue.

Produits de biocontrôle : Si vous avez utilisé des produits de biocontrôle, alors deux compartiments sont distingués pour le calcul de l'IFT : d'une part l'IFT moyen des produits de biocontrôle, et d'autre part l'IFT moyen des autres produits. Le respect de vos engagements sera vérifié uniquement sur la base de l'IFT des produits autres que de biocontrôle.

Les produits de biocontrôle sont identifiés en tant que tels dans la liste des doses de référence pour le calcul de l'IFT.

- Modalités de contrôle de l'IFT

Le respect de vos engagements portant sur l'IFT est vérifié sur la base du cahier d'enregistrement des pratiques phytosanitaires, qui constitue une pièce indispensable du contrôle. L'absence ou la non-tenue de ce cahier le jour du contrôle se traduira par la suspension de l'aide pour l'année considérée.

La tenue du cahier d'enregistrement des pratiques est obligatoire au titre de la conditionnalité. Toutes les utilisations de produits phytopharmaceutiques ou alternatifs doivent y figurer (y compris celles portant sur des prairies) :

- l'îlot PAC ou l'identification de la parcelle traitée⁹,
- la culture introduite sur cette parcelle (avec précision de la variété),
- le nom commercial complet du produit utilisé pour chaque traitement,
- la quantité ou la dose de produit utilisée (en grammes/hectare, kilogrammes/hectare ou litres/hectare),
- la date du traitement,

⁹

Au titre des MAEC, les parcelles doivent être identifiées de manière à pouvoir calculer l'IFT uniquement sur les parcelles concernées par le cahier des charges.

- la (ou les) date(s) de récolte.

Par ailleurs, dans le cadre des MAEC, il est important de renseigner la cible (ravageur, maladie) visée par le traitement. Cette information permet en effet de calculer un IFT plus précis, qui reflète au mieux vos pratiques agricoles.



UNION EUROPÉENNE

FONDS EUROPÉEN AGRICOLE
POUR LE DÉVELOPPEMENT RURAL



Direction départementale des territoires
des Yvelines
Direction départementale des territoires
du Val d'Oise

Mesure agroenvironnementale et climatique (MAEC)

Notice spécifique de mesures
«Système Polyculture Elevage»
« IF_CORI_SPE1 » EVOLUTION
du territoire « Chevêche 78-95 »
Campagne 2022

Mesure : MAEC systèmes polyculture-élevage – évolution – SPE_01

Cette mesure est ouverte pour les exploitations qui ne respectent pas les critères de surface en herbe (50 % mini) et part de maïs fourrager (15% maxi) au moment de l'engagement. Elles doivent donc évoluer vers ces critères dès la troisième année d'engagement.

1. OBJECTIFS DE LA MESURE

L'objectif de cette opération est de favoriser le recouplage des ateliers animal et végétal. Ainsi, une aide à l'évolution de pratiques incite les exploitants à introduire davantage d'herbe dans l'assolement, à réduire la part du maïs dans la surface fourragère et à réduire les achats de concentrés. L'objectif est d'accroître l'autonomie alimentaire de l'exploitation en valorisant au mieux la production d'herbe, notamment par un pâturage tournant au printemps et en développant des nouvelles cultures. Les rotations culturales plus longues permettent alors une moindre pression des maladies ou des ravageurs et un meilleur contrôle des adventices. La baisse de la part du maïs dans l'alimentation permet de diminuer le besoin en complément azoté tel que le soja. L'exploitant peut alors plus facilement produire les concentrés qu'il apporte aux animaux.

2. MONTANT DE LA MESURE

En contrepartie du respect de l'ensemble des points du cahier des charges de la mesure, une aide de : **205,98 €/ha** vous sera versée annuellement pendant la durée de l'engagement.

Le montant de votre engagement peut faire l'objet d'un plafond selon les modalités des partenaires financiers.

3. CONDITIONS SPECIFIQUES D'ELIGIBILITE A LA MESURE

Les conditions d'éligibilité sont à respecter pour entrer dans la mesure et **doivent être respectées durant tout le contrat. Leur non-respect entraîne le remboursement de l'ensemble des annuités versées.**

3.1 Conditions relatives au demandeur ou à l'exploitation

Vous devez respecter les conditions d'éligibilité générales aux différentes MAEC, rappelées dans la notice nationale d'information sur les MAEC et l'agriculture biologique 2015-2022.

Localisation : Votre exploitation est éligible à cette MAEC dans la mesure **où plus de la moitié de votre surface agricole utile** (SAU définie au point 6) est incluse dans un (ou plusieurs) territoire(s) sur lequel un projet agroenvironnemental et climatique qui propose la présente MAEC est accepté l'année de votre demande. Ce taux est calculé sur la base des surfaces déclarées dans votre déclaration PAC l'année de la demande.

UGB : Vous devez maintenir l'activité d'élevage pendant les 5 ans de l'engagement en détenant au moins **10 UGB herbivores**.

Le nombre d'UGB est calculé selon les modalités définies au point 6.

Diagnostic d'exploitation : Un diagnostic d'exploitation devra être réalisé de préférence avant l'engagement (fortement recommandé) ou au plus tard au cours de la première année d'engagement. Contacter votre opérateur ou la DDT pour connaître la liste des structures pouvant réaliser ce diagnostic (type Diagnostic Agro-Environnemental et Géographique « DAEG », Diagnostic Biodiversité et Pratiques Agricoles®, ...). Ce diagnostic permet d'accompagner les exploitants dans le choix des mesures proposées et à les localiser ou les appliquer de manière pertinente sur les exploitations. Il doit aussi assurer une cohérence entre l'engagement de l'exploitant et ceux des autres exploitants du territoire. **Une attestation de réalisation du diagnostic d'exploitation devra être fournie au service instructeur d'ici le 15 septembre.**

3.2 Conditions relatives aux éléments engagés

L'ensemble des terres arables, des prairies et pâturages permanents que vous exploitez sont éligibles à cette MAEC :

- **Les surfaces en prairies et pâturages permanents** correspondent aux surfaces qui, dans votre dossier PAC, relèvent de la catégorie de surface agricole « prairies ou pâturages permanents » (PP) à l'exception du code culture J6P (jachère de 6 ans ou plus) et qui sont rendues admissibles par la méthode du prorata.
- **Les terres arables** correspondent aux surfaces qui dans votre dossier PAC relèvent de la catégorie de surface agricole « TA ».

Les cultures pérennes correspondant aux surfaces qui dans votre dossier PAC relèvent de la catégorie de surface agricole « CP », ne sont pas éligibles.

Vous devez respecter le cahier des charges sur l'ensemble des parcelles éligibles de l'exploitation et non uniquement sur les parcelles engagées.

4. CRITERES DE SELECTION DES DOSSIERS

Les critères de sélection permettent de prioriser les demandes d'aide au regard des capacités financières. Les dossiers seront soumis à un comité de sélection régional qui analysera les dossiers en fonction des priorités régionales et modalités d'intervention des partenaires financiers.

5. CAHIER DES CHARGES DE LA MESURE ET LE REGIME DE CONTROLE ET DE SANCTIONS

L'ensemble de vos obligations doit être respecté dès le **15 mai 2022**, sauf dispositions contraires dans le cahier des charges (Cf. ci-après).

Les documents relatifs à votre demande d'engagement et au respect de vos obligations doivent être conservés sur votre exploitation pendant toute la durée de votre engagement et pendant les quatre années suivantes.

Les différentes obligations du cahier des charges de la mesure « IF_CORI_SPE1 » sont décrites dans le tableau ci-dessous.

ATTENTION : La tenue du **cahier d'enregistrement des interventions** constitue une pièce indispensable du contrôle. Aussi, **l'absence ou la non-tenue** de ce cahier le jour du contrôle se traduira par l'application du régime de sanctions, qui peut aller **jusqu'au remboursement total de l'aide, même si ce cahier ne doit comporter que des valeurs nulles.**

ATTENTION : si l'une de ces obligations n'est pas respectée, les conséquences de ce non-respect peuvent porter sur la seule année considérée (anomalie réversible), **ou bien sur l'ensemble de l'engagement (anomalie définitive).** Dans ce cas, les demandes de versements de l'aide réglementairement exigibles peuvent atteindre des sommes importantes. Par ailleurs, le régime de sanction est adapté selon l'importance de l'obligation (principale ou secondaire) et selon l'étendue de l'anomalie (à seuil ou totale).

Reportez-vous à la notice nationale d'information sur les MAEC et l'agriculture biologique 2015-2022 pour plus d'informations sur le fonctionnement du régime de sanctions.

Obligations du cahier des charges à respecter en contrepartie du paiement de l'aide	Contrôles		Sanctions		
	Modalités de contrôle	Pièces à fournir	Caractère de l'anomalie	Gravité	
				Importance de l'anomalie	Etendue de l'anomalie

Obligations du cahier des charges à respecter en contrepartie du paiement de l'aide	Contrôles		Sanctions		
	Modalités de contrôle	Pièces à fournir	Caractère de l'anomalie	Gravité	
				Importance de l'anomalie	Etendue de l'anomalie
Maintien d'une activité d'élevage et détention de plus de 10 UGB herbivores	Comptage des animaux	Registre d'élevage	Définitive	Principale	Totale
¹⁰ Interdiction de retournement des prairies permanentes de l'exploitation n'entrant pas dans une rotation, notamment par le labour ou lors de travaux lourds (y compris le drainage). Seul un renouvellement par travail superficiel du sol est autorisé sur les 5 années d'engagement.	Contrôle visuel du couvert	Néant	Définitive	Principale	Totale
Respect d'une part minimale de surface en herbe de 50% de la SAU à partir de l'année 3 ¹¹	Néant	Néant	Réversible	Principale	Seuils : par tranche de 1,5%, en fonction de l'écart de %
Respect d'une part maximale de surface en maïs (hors maïs grain et semences) consommé¹² de 15 % dans la ¹³ surface fourragère : à partir de l'année 3	Calcul de l'équivalent en surface de maïs	Factures d'achat et vente de maïs ou stock de maïs, de maïs fourrager et de semences	Réversible	Principale	Seuils : par tranche de 1,5%, en fonction de l'écart de %
Respect d'un niveau maximal ¹⁴ annuel d'achat de concentrés à partir de l'année 3 de :	Documentaire	Factures d'achat de concentrés et comptabilité	Réversible	Secondaire	Seuils : en fonction de l'écart en kg

10

Sont concernées par cette interdiction, les surfaces dont les codes cultures appartiennent au paragraphe et du 1.10 « prairie et pâturage permanent » de la notice PAC à l'exception des prairies en rotation longue (code culture = PRL).

11

Au 15 mai de la troisième année d'engagement (par exemple, si engagement initial au 15 mai 2019 : à partir du 15 mai 2021)

12

Mode de calcul du maïs consommé : surfaces cultivées en maïs fourrager + équivalent surface du maïs acheté + équivalent surface de la variation des stocks de maïs < 15% SFP. Les quantités achetées et les variations de stock de maïs sont converties en équivalence de surfaces sur la base du rendement moyen départemental.

13

La surface fourragère principale (SFP) est définie au point 6.

14

Concentrés :

- tout aliment complémentaire des fourrages, riche en énergie et/ou azote, caractérisés par une forte teneur en matière sèche (MS>=80 %) et une forte valeur énergétique (UFL>=0,8/kg MS).

Obligations du cahier des charges à respecter en contrepartie du paiement de l'aide	Contrôles		Sanctions		
	Modalités de contrôle	Pièces à fournir	Caractère de l'anomalie	Gravité	
				Importance de l'anomalie	Etendue de l'anomalie
- 800 kg par UGB bovine ou équine - 1 000 kg par UGB ovine - 1 600 kg par UGB caprine		matière (factures, balances, livre ¹⁵ journal)			de concentré acheté sur le total autorisé
Respect des IFT « herbicides » et « hors herbicides » maximal fixé pour l'année, sur l'ensemble des parcelles de l'exploitation concernées par le calcul (cf. ci-après pour l'IFT maximal annuel), y compris les parcelles non engagées du fait de l'application d'un plafond d'aide	Vérification du cahier d'enregistrement des pratiques phytosanitaires + Contrôle de cohérence, sur un produit pris au hasard, entre les factures, le stock et les apports enregistrés pour ce produit	Cahier d'enregistrement des pratiques phytosanitaires ¹⁶ + Feuille de calcul de l'IFT « herbicides » et « hors herbicides » + Factures d'achat de produits phytosanitaires	Réversible	Principale	¹⁷ A seuils
Interdiction des régulateurs de croissance sauf sur orge brassicole	Vérification de l'absence de régulateurs de croissance dans le cahier d'enregistrement	Cahier d'enregistrement des pratiques phytosanitaires	Réversible	Secondaire	Totale

- tout fourrage déshydraté présenté sous forme de granulés
- tout grain conservé par voie humide

15

Si la comptabilité est externalisée, fourniture sous 10 jours des documents demandés au contrôleur.

16

La tenue de ce cahier relève des obligations au titre de la conditionnalité. Il constitue cependant une pièce indispensable du contrôle. Aussi, l'absence ou la non-tenue de ce cahier le jour du contrôle se traduira par la suspension de l'aide pour l'année considérée. Conformément à la réglementation, les données doivent être consignées par parcelle de culture définie par ses coordonnées (GPS, cadastrales ou du RPG) et par l'espèce et la variété cultivée.

Pour toute utilisation de produits phytosanitaires ou alternatifs doivent figurer :

- le nom complet de la spécialité commerciale utilisée pour chaque traitement ;
- les quantités et doses de produits utilisées exprimées en grammes/hectare, kilogrammes/hectare ou litres/hectare ;
- la date de traitement ;

Se reporter au 6) pour davantage de précisions sur la méthode de calcul de l'IFT et les modalités de contrôle associées.

17

L'anomalie sera considérée comme totale en cas d'incohérence entre les enregistrements d'une part et les factures et stocks d'autre part sur un produit sélectionné au hasard parmi ceux utilisés au cours de la campagne culturale

Obligations du cahier des charges à respecter en contrepartie du paiement de l'aide	Contrôles		Sanctions		
	Modalités de contrôle	Pièces à fournir	Caractère de l'anomalie	Gravité	
				Importance de l'anomalie	Etendue de l'anomalie
Appui technique sur la gestion 18 de l'azote	Vérification de l'existence de l'attestation	Attestation de prestan	Réversible	Secondaire	Totale

18

Appui technique sur 2 demi-journées minimum dont un entretien individualisé d'une demi-journée minimum devant être réalisé au cours des 3 premières années de l'engagement et une réunion collective d'une demi-journée minimum devant se tenir au cours des 2 dernières années de l'engagement.

Valeurs des IFT herbicides et des IFT hors herbicides à respecter en moyenne sur l'ensemble de vos parcelles concernées

Les parcelles concernées par le calcul de votre IFT et le respect des valeurs maximales indiquées ci-dessous sont constituées de l'ensemble des terres arables (y compris les prairies temporaires) et les prairies en rotation longue (code culture PRL) de votre exploitation.

Pour vérifier le respect des valeurs maximales d'IFT indiquées dans le présent cahier des charges (cf. tableau ci-dessous), il est calculé sur votre exploitation un IFT moyen pour l'ensemble de vos parcelles concernées, y compris les parcelles non engagées dans la mesure. Le respect des valeurs maximales d'IFT figurant dans le tableau ci-dessous sera vérifié :

- en 2ème année d'engagement : en considérant l'IFT calculé sur votre exploitation pour la campagne culturale considérée ;
- en 3ème année d'engagement : en considérant la moyenne des IFT calculé sur votre exploitation pour les campagnes culturales des années 2 et 3 ;
- en 4ème année d'engagement : en considérant la moyenne des IFT calculés sur votre exploitation pour les campagnes culturales des années 2, 3 et 4 ;
- en 5ème année d'engagement : en considérant la moyenne des IFT calculés sur votre exploitation pour les campagnes culturales des années 3, 4 et 5 OU en considérant uniquement l'IFT calculé sur votre exploitation pour la campagne culturale de la cinquième année d'engagement.

IFT de référence	IFT calculé sur l'ensemble de vos parcelles concernées		IFT <u>herbicides</u> maximal		IFT <u>hors herbicides</u> maximal	
			à respecter sur l'ensemble de vos parcelles éligibles <u>engagées</u> dans la mesure		à respecter sur l'ensemble de vos parcelles éligibles <u>engagées</u> dans la mesure	
à respecter sur l'ensemble de vos parcelles éligibles non engagées dans la mesure			exprimé en % de l'IFT de référence	exprimé en valeur	exprimé en % de l'IFT de référence	exprimé en valeur
IFT herbicides : 2,1 IFT hors herbicides : 4,5	Année 2	IFT année 2	80 %	1,68	70 %	3,15
	Année 3	Moyenne IFT année 2 et 3	75 %	1,575	65 %	2,925
	Année 4	Moyenne IFT année 2, 3 et 4	70 %	1,47	60 %	2,7
	Année 5	Moyenne IFT année 3, 4 et 5	60 % en moyenne ou 60 % sur l'année 5	1,26	50 % en moyenne ou 50 % sur l'année 5	2,25

		<u>ou</u> IFT année 5			
--	--	--------------------------	--	--	--

6. DEFINITIONS ET AUTRES INFORMATIONS UTILES

6.1 Définitions

- **La Surface Agricole Utile (SAU)** comprend toutes les surfaces déclarées dans le dossier PAC sauf :
 - les surfaces de prairie permanente rendues non admissibles par la méthode du prorata
 - les surfaces bâties et éléments artificialisés
 - les surfaces correspondant aux autres éléments topographiques si ceux-ci ne sont pas admissibles
 - les éléments naturels non compris dans les éléments topographiques (ex : marais salants...)
- **Les surfaces en herbe** comprennent les prairies ou pâturages permanents corrigés (tous les codes cultures du paragraphe et du 1.10 « prairie et pâturage permanent » de la notice PAC cultures) par la méthode du prorata, les surfaces herbacées temporaires (tous les codes cultures du 1.9 « surfaces herbacées temporaires » de la notice PAC cultures) , les « mélanges de légumineuses fourragères prépondérantes au semis implantées pour la récolte 2015/2016 et d'herbacées ou de graminées fourragères » (code MH5 et MH6) et les surfaces correspondant aux autres éléments topographiques si ceux-ci sont admissibles.
- **La surface fourragère principale (SFP)** comprend le maïs ensilage, les surfaces herbagères temporaires, les prairies et pâturages permanents corrigés du prorata, les légumineuses fourragères, les fourrages et les surfaces correspondant aux autres éléments topographiques si ceux-ci sont admissibles.

Ne sont pas considérées comme des surfaces fourragères :

 - les surfaces dont le fourrage est destiné à la transformation en granulé (par exemple : luzerne ou maïs déshydraté) ;
 - les surfaces dont seuls les grains sont conservés par voie humide

6.2 Les effectifs d'animaux

Les animaux pris en compte pour le critère d'éligibilité lié à un élevage herbivore appartiennent aux catégories suivantes :

Catégorie d'animaux	Animaux pris en compte	Conversion en UGB
BOVINS	Nombre d'UGB moyennes présentes sur l'exploitation durant la campagne précédente (du 16 mai de l'année n-1 au 15 mai de l'année n). Ce nombre est celui figurant en base de données nationale d'identification (BDNI).	1 bovin de moins de 6 mois = 0,4 UGB 1 bovin de 6 mois à 2 ans = 0,6 UGB 1 bovin de plus de 2 ans ou vache ayant vêlé = 1 UGB
OVINS	Nombre d'ovins ou de brebis ayant mis bas	1 ovin âgé de plus de 1 an ou une brebis ayant déjà mis bas = 0,15 UGB
CAPRINS	Nombre de chèvres mères ou caprins de plus d'un an	1 caprin âgé de plus de 1 an ou une chèvre ayant déjà mis bas = 0,15 UGB
EQUIDES	Nombre d'équidés âgés de plus de 6 mois, identifiés selon la réglementation en vigueur et non-déclarés à l'entraînement au sens des codes des courses	1 équidé de plus de 6 mois = 1 UGB
LAMAS	Nombre de lamas (mâles et femelles) âgés de plus de 2 ans	1 lama âgé de plus de 2 ans = 0,45 UGB
ALPAGAS	Nombre d'alpagas (mâles et femelles) âgés de plus de 2 ans.	1 alpaga âgé de plus de 2 ans = 0,30 UGB
CERFS ET BICHES	Nombre de cerfs et biches âgés de plus de 2 ans.	1 cerf ou biche âgé de plus de 2 ans = 0,33 UGB
DAIMS ET DAINES	Nombre de daims et daines âgés de plus de 2 ans.	1 daim ou daine âgé de plus de 2 ans = 0,17 UGB

Pour les herbivores autres que bovins, les animaux doivent être présents sur l'exploitation pendant une durée de 30 jours consécutifs, incluant le 31 mars de l'année en cours. Pour ces animaux, le nombre correspondant doit être déclaré sous Télépac dans l'écran relatif aux effectifs animaux.

6.3 Surface admissible en herbe et prorata

Pour le couvert herbe la surface admissible est calculée selon la règle du prorata utilisée pour le premier pilier de la PAC.

La règle du prorata fixe, dans une prairie, la proportion des éléments non herbacés que sont : affleurements rocheux, éboulis, litière, buissons non adaptés au pâturage, arbres sans ressource au sol, hors arbres fruitiers, qui sont disséminés sur la surface de la prairie.

Pourcentage de surface couverte par des éléments non admissibles (part non herbacée)	Prorata retenu (surface admissible)
Jusqu'à 10 %	100 %
10 % - 30 %	80 %
30 % - 50 %	60 %
50 % - 80 %	35 %
Supérieur à 80 %	0%

6.4 Précisions relatives à l'Indicateur de Fréquence de Traitement (IFT)

◦ Méthode de calcul de l'IFT

Pour chaque traitement réalisé sur la parcelle, l'IFT est obtenu en divisant la dose appliquée par la

dose de référence du produit pour la culture et la cible (ravageur, maladie) considérées. L'ensemble est multiplié par la proportion de la parcelle traitée.

$$IFT_{\text{traitement}} = \frac{\text{Dose appliquée}}{\text{Dose de référence}} \times \frac{\text{Surface traitée}}{\text{Surface totale de la parcelle}}$$

L'IFT de la parcelle est obtenu en faisant la somme des IFT traitements sur une année à partir du 15 mai de l'année de votre demande d'engagement.

$$IFT_{\text{parcelle}} = IFT_{\text{traitement1}} + IFT_{\text{traitement2}} + \dots + IFT_{\text{traitementn}}$$

L'ensemble des traitements réalisés au champ sont pris en compte. Par ailleurs, si les semences utilisées ont été traitées, alors on ajoute 1 à l'IFT parcelle.

Sélection de la dose de référence

La dose de référence peut être définie :

- « à la cible », c'est-à-dire pour chaque produit, culture et cible (ravageur, maladie) visée par le traitement, sur la base des doses homologuées ;
- « à la culture », c'est-à-dire pour chaque produit et culture traitée.

Si la cible du traitement est renseignée dans le cahier d'enregistrement des pratiques phytosanitaires, alors on retient la dose définie « à la cible » correspondante. Si plusieurs cibles sont simultanément visées par un même traitement, alors on retient la dose de référence correspondant à la cible qui a été déterminante dans le choix de la dose appliquée. Si la cible n'est pas renseignée dans le cahier d'enregistrement, alors on retient la dose définie « à la culture ».

Pour les produits sans dose, l'IFT du traitement compte par défaut pour 1.

Pour plus de précisions sur les modalités de détermination de la dose de référence, se reporter au guide méthodologique sur l'IFT élaboré par le Ministère de l'Agriculture

(<http://agriculture.gouv.fr/indicateur-de-frequence-de-traitements-phytosanitaires-ift>).

La liste des doses de référence est fournie dans la boîte à outils IFT en ligne sur le site internet du ministère de l'Agriculture ou à l'adresse <https://www.data.gouv.fr/fr/datasets/doses-de-reference-indicateur-de-frequence-de-traitements-phytosanitaires/>.

Sont comptabilisées dans le calcul de votre IFT les parcelles en terres arables (y compris les prairies temporaires) ainsi que les prairies en rotation longue.

Produits de biocontrôle : Si vous avez utilisé des produits de biocontrôle, alors deux compartiments sont distingués pour le calcul de l'IFT : d'une part l'IFT moyen des produits de biocontrôle, et d'autre part l'IFT moyen des autres produits. Le respect de vos engagements sera vérifié uniquement sur la base de l'IFT des produits autres que de biocontrôle.

Les produits de biocontrôle sont identifiés en tant que tels dans la liste des doses de référence pour le calcul de l'IFT.

- Modalités de contrôle de l'IFT

Le respect de vos engagements portant sur l'IFT est vérifié sur la base du cahier d'enregistrement des pratiques phytosanitaires, qui constitue une pièce indispensable du contrôle. L'absence ou la non-tenue de ce cahier le jour du contrôle se traduira par la suspension de l'aide pour l'année considérée.

La tenue du cahier d'enregistrement des pratiques est obligatoire au titre de la conditionnalité. Toutes les utilisations de produits phytopharmaceutiques ou alternatifs doivent y figurer (y compris celles portant sur des prairies) :

- l'îlot PAC ou l'identification de la parcelle traitée¹⁹,
- la culture introduite sur cette parcelle (avec précision de la variété),
- le nom commercial complet du produit utilisé pour chaque traitement,
- la quantité ou la dose de produit utilisée (en grammes/hectare, kilogrammes/hectare ou litres/hectare),
- la date du traitement,
- la (ou les) date(s) de récolte.

Par ailleurs, dans le cadre des MAEC, il est important de renseigner la cible (ravageur, maladie) visée par le traitement. Cette information permet en effet de calculer un IFT plus précis, qui reflète au mieux vos pratiques agricoles.



Mesure agroenvironnementale et climatique (MAEC)

Notice spécifique de mesures

«Ajustement de la pression de pâturage »

« IF_CORI_HE04 »

du territoire « Chevêche 78-95 »

Campagne 2022

Engagement unitaire de la mesure : HERBE_04

1. OBJECTIFS DE LA MESURE

L'objectif de cette opération est d'améliorer la gestion par le pâturage de milieux remarquables, en particulier dans les zones humides (tourbières, prairies humides, etc.), en fonction des spécificités de chaque milieu, en limitant la pression de pâturage afin d'éviter la dégradation de la flore et des sols par tassement dans un objectif de maintien de la biodiversité et dans un objectif paysager.

¹⁹

Au titre des MAEC, les parcelles doivent être identifiées de manière à pouvoir calculer l'IFT uniquement sur les parcelles concernées par le cahier des charges.

Elle peut également permettre le maintien de l'ouverture et le renouvellement de la ressource fourragère sur des surfaces soumises à une dynamique d'embroussaillage, en évitant le sous pâturage et le surpâturage, et contribuer ainsi à pérenniser une mosaïque d'habitats.

Ces parcelles en herbes constitueront des zones de chasses pour la Chevêche d'Athéna.

2. MONTANT DE LA MESURE

En contrepartie du respect de l'ensemble des points du cahier des charges de la mesure, **une aide de 56,58 €/ha engagé** vous sera versée pour 1 an d'engagement.

3. CONDITIONS SPECIFIQUES D'ELIGIBILITE A LA MESURE

Les conditions d'éligibilité sont à respecter pour entrer dans la mesure et **doivent être respectées durant tout le contrat. Leur non-respect entraîne le remboursement de l'ensemble de l'aide versée.**

3.1 Conditions relatives au demandeur ou à l'exploitation

Le bénéficiaire est une personne physique ou morale exerçant une activité agricole.

Vous devez respecter les conditions d'éligibilité générales aux différentes MAEC, rappelées dans la notice nationale d'information sur les MAEC et l'agriculture biologique 2015-2022.

3.2 Conditions relatives aux éléments engagés

Cultures éligibles : Seules peuvent être engagées dans cette opération les surfaces en prairies et pâturages permanents.

Localisation : En fonction du diagnostic agro écologique de l'exploitation *avec le CORIF (Maison de l'oiseau, Parc Forestier de la Poudrerie, allée E Burlot, 93 410 Vaujours, tél 01 48 60 13 00, mail cheveche78@corif.net).*

Mesure fixe : l'engagement est fixe au cours de l'année d'engagement (interdiction de retourner les surfaces engagées).

Traitements phytosanitaires : interdit

Entretien : par pâturage uniquement (fauche interdite) **avec respect de chargement** :

Chargement maximum moyen annuel : **1,2 UGB/ha**

(il n'y a pas de minimum, ni de chargement instantané minimal et/ou maximal).

Cahier d'enregistrement des interventions : **obligatoire**, il comportera a minima pour chacune des parcelles engagées :

- l'Identification de l'élément engagé (n° de l'ilot, parcelle ou partie de parcelle ou groupe de parcelles, telle que localisé sur le registre parcellaire graphique (RPG) de la déclaration de surfaces) ;
- Pâturage : dates d'entrées et de sorties par parcelle, nombre d'animaux et d'UGB correspondantes.
- Pratiques phytosanitaires : dates, quantité, produit (0).

4. CRITERES DE SELECTION DES DOSSIERS

Les critères de sélection permettent de prioriser les demandes d'aide au regard des capacités financières. Les dossiers seront soumis à un comité de sélection régional qui analysera les dossiers en fonction des priorités régionales et modalités d'intervention des partenaires financiers.

Il est recommandé pour l'engagement dans la mesure la réalisation d'un diagnostic d'exploitation (un diagnostic de moins de trois ans est reconnu). Contacter l'opérateur ou la DDT pour connaître la liste des structures pouvant réaliser ce diagnostic.

Ce diagnostic permet d'accompagner les exploitants dans le choix des mesures proposées et à les localiser ou les appliquer de manière pertinente sur les exploitations. Il doit aussi assurer une cohérence entre l'engagement de l'exploitant et ceux des autres exploitants du territoire.

5. LE CAHIER DES CHARGES DE LA MESURE ET LE REGIME DE CONTROLE ET DE SANCTIONS

L'ensemble de vos obligations doit être respecté dès le **15 mai** de la première année de votre engagement, sauf dispositions contraires dans le cahier des charges (Cf. ci-après).

Les documents relatifs à votre demande d'engagement et au respect de vos obligations doivent être conservés sur votre exploitation pendant toute la durée de votre engagement et pendant les quatre années suivantes.

Les différentes obligations du cahier des charges de la mesure « IF_CORI_HE04 » sont décrites dans le tableau ci-dessous.

Obligations du cahier des charges à respecter en contrepartie du paiement de l'aide	Contrôles		Sanctions		
	Modalités de contrôle	Pièces à fournir	Caractère de l'anomalie	Gravité	
				Importance de l'anomalie	Etendue de l'anomalie
Respect du chargement maximal moyen annuel à la parcelle de 1,2 UGB/ha , sur chacune des parcelles engagées	Sur place : Documentaire ou visuel	Cahier d'enregistrement des interventions	Réversible	Principale	A seuil : en fonction de l'écart par rapport au chargement prévu
Non retournement des surfaces engagées La destruction notamment par le labour ou à l'occasion de travaux lourds est interdit. Le renouvellement par travail superficiel du sol n'est pas autorisé l'année de l'engagement.	Administratif et sur place : visuel	Automatique d'après la déclaration de surfaces et contrôle visuel du couvert	Définitif	Principal	Totale
Interdiction d'utilisation de produits phytosanitaires sur les surfaces engagées	Sur place : documentaire et visuel	Visuel : absence de traces de produits phytosanitaires (selon la date du contrôle) Documentaire : sur la	Réversible	Principal	Totale

Obligations du cahier des charges à respecter en contrepartie du paiement de l'aide	Contrôles		Sanctions		
	Modalités de contrôle	Pièces à fournir	Caractère de l'anomalie	Gravité	
				Importance de l'anomalie	Etendue de l'anomalie
		base du cahier d'enregistrement des interventions			
Enregistrement des interventions	Sur place	Documentaire - présence du cahier et effectivité des enregistrements	Réversible aux premier et deuxième constats. Définitif au troisième constat.	Secondaire (si le défaut d'enregistrement ne permet pas de vérifier une des autres obligations, cette dernière sera considérée en anomalie)	Totale

ATTENTION : si l'une de ces obligations n'est pas respectée, les conséquences de ce non-respect peuvent porter sur la seule année considérée (anomalie réversible), **ou bien sur l'ensemble de l'engagement (anomalie définitive)**. Dans ce cas, les demandes de reversements de l'aide réglementairement exigibles peuvent atteindre des sommes importantes. Par ailleurs, le régime de sanction est adapté selon l'importance de l'obligation (principale ou secondaire) et selon l'étendue de l'anomalie (à seuil ou totale).

Reportez-vous à la notice nationale d'information sur les MAEC et l'agriculture biologique 2015-2022 pour plus d'informations sur le fonctionnement du régime de sanctions.

ATTENTION : La tenue du **cahier d'enregistrement des interventions** constitue une pièce indispensable du contrôle. Aussi, **l'absence ou la non-tenue** de ce cahier le jour du contrôle se traduira par l'application du régime de sanctions, qui peut aller **jusqu'au remboursement total de l'aide, même si ce cahier ne doit comporter que des valeurs nulles**.

6. DEFINITIONS ET AUTRES INFORMATIONS UTILES

6.1 Calcul du chargement

Le chargement moyen sur la période définie est calculé à partir des effectifs notés dans le cahier d'enregistrement des interventions, sur la période définie.

Calcul du taux de chargement :

le taux de chargement moyen à la parcelle est le rapport entre (i) la somme des animaux herbivores pâturent sur la parcelle, pondérée par le nombre de jours de pâture et (ii) la surface de la parcelle engagée multipliée par la durée de la période de pâture autorisée

le taux de chargement instantané à la parcelle est le rapport entre (i) les animaux herbivores pâturent sur la parcelle et (ii) la surface de la parcelle engagée.

Le taux de chargement à la parcelle est vérifié sur la base des enregistrements du cahier de pâture et/ou sur le comptage des animaux présents le jour du contrôle sur place.

- **Les animaux pris en compte pour le chargement ou un critère d'éligibilité lié à un élevage appartiennent aux catégories suivantes :**

Catégorie d'animaux	Animaux pris en compte	Conversion en UGB
BOVINS	Nombre d'UGB moyennes présentes sur l'exploitation durant l'année civile précédente. Ce nombre est celui figurant en base de données nationale d'identification (BDNI).	1 bovin de moins de 6 mois = 0,4 UGB 1 bovin de 6 mois à 2 ans = 0,6 UGB 1 bovin de plus de 2 ans ou vache ayant vêlé = 1 UGB
OVINS	Nombre d'ovins ou de brebis ayant mis bas	1 ovin âgé de plus de 1 an ou une brebis ayant déjà mis bas = 0,15 UGB
CAPRINS	Nombre de chèvres mères ou caprins de plus d'un an	1 caprin âgé de plus de 1 an ou une chèvre ayant déjà mis bas = 0,15 UGB
EQUIDES	Nombre d'équidés âgés de plus de 6 mois, identifiés selon la réglementation en vigueur et non-déclarés à l'entraînement au sens des codes des courses	1 équidé de plus de 6 mois = 1 UGB
LAMAS	Nombre de lamas (mâles et femelles) âgés de plus de 2 ans	1 lama âgé de plus de 2 ans = 0,45 UGB
ALPAGAS	Nombre d'alpagas (mâles et femelles) âgés de plus de 2 ans	1 alpaga âgé de plus de 2 ans = 0,30 UGB
CERFS ET BICHES	Nombre de cerfs et biches âgés de plus de 2 ans	1 cerf ou biche âgé de plus de 2 ans = 0,33 UGB
DAIMS ET DAINES	Nombre de daims et daines âgés de plus de 2 ans	1 daim ou daine âgé de plus de 2 ans = 0,17 UGB

6.2 Surface admissible en herbe et prorata

Pour le couvert herbe la surface admissible est calculée selon la règle du prorata utilisée pour le premier pilier de la PAC.

La règle du prorata fixe, dans une prairie, la proportion des éléments non herbacés que sont : affleurements rocheux, éboulis, litière, buissons non adaptés au pâturage, arbres sans ressource au sol, hors arbres fruitiers, qui sont disséminés sur la surface de la prairie.

Pourcentage de surface couverte par des éléments non admissibles (part non herbacée)	Prorata retenu (surface admissible)
Jusqu'à 10 %	100 %
10 % -30%	80 %
30 % - 50 %	60 %
50 % -80 %	35 %
Supérieur à 80 %	0%



UNION EUROPÉENNE

FONDS EUROPÉEN AGRICOLE
POUR LE DÉVELOPPEMENT RURAL



Liberté • Égalité • Fraternité

RÉPUBLIQUE FRANÇAISE

Direction départementale des territoires
des Yvelines

Direction départementale des territoires
du Val d'Oise

Mesure agroenvironnementale et climatique (MAEC)

Notice spécifique de mesures

«Retard de fauche sur prairies et habitats remarquables»

« IF_CORI_HE16 »

du territoire « Chevêche 78-95 »

Campagne 2022

Engagement unitaire de la mesure : HERBE_06

1. OBJECTIFS DE LA MESURE

Permettre aux espèces animales et végétales inféodées aux surfaces en herbe entretenues par la fauche d'accomplir leur cycle reproductif.

Enjeux : biodiversité, trame verte et bleue

2. MONTANT DE LA MESURE

En contrepartie du respect de l'ensemble des points du cahier des charges de la mesure, **une aide de 171,86€/ha engagé** vous sera versée pour 1 an d'engagement.

3. CONDITIONS SPECIFIQUES D'ELIGIBILITE A LA MESURE

Les conditions d'éligibilité sont à respecter pour entrer dans la mesure et **doivent être respectées durant tout le contrat. Leur non-respect entraîne le remboursement de l'ensemble de l'aide versée.**

Vous devez réaliser un diagnostic d'exploitation au plus tard au 1^{er} juillet de l'année de la demande, afin de localiser les engagements de manière pertinente. Un diagnostic (date de réalisation) datant de moins de 3 ans mis à jour est valable. Ce diagnostic constitue une pièce à fournir lors du contrôle sur place.

Contactez l'opérateur ou la DDT pour connaître la liste des structures pouvant réaliser ce diagnostic.

Si le diagnostic n'est pas réalisé à la date du 15 mai, vous pouvez tout de même effectuer votre demande d'aides. Elle ne sera recevable que si vous transmettez les pièces justificatives au plus tard le 15 septembre de l'année de votre demande.

3.1 Conditions relatives au demandeur ou à l'exploitation

Le bénéficiaire est une personne physique ou morale exerçant une activité agricole.

Vous devez respecter les conditions d'éligibilité générales aux différentes MAEC, rappelées dans la notice nationale d'information sur les MAEC et l'agriculture biologique 2015-2022.

3.2 Conditions relatives aux éléments engagés

Cultures éligibles : Seules peuvent être engagées dans cette opération les surfaces en herbe (prairies) et milieux remarquables (tourbières milieux humides) essentiellement utilisées par la fauche.

Localisation : l'emplacement est à déterminer, lors d'un diagnostic, avec le CORIF (*Maison de l'oiseau, Parc Forestier de la Poudrerie, allée E Burlot, 93 410 Vaujours, tél 01 48 60 13 00, mail cheveche78@corif.net*)

Mesure fixe : l'engagement est fixe au cours de l'année d'engagement (interdiction de retourner les surfaces engagées).

Traitements phytosanitaires : interdit

Entretien : par fauche et/ou pâturage.

Si fauche : Interdiction de fauche entre le 1^{er} mars et le 15 juillet

Si pâturage : pas de pâturage par déprimage, seul le pâturage des regains est autorisé, pas de pâturage avant le 15 juillet, chargement annuel moyen maximum de 1,2UGB.

Cahier d'enregistrement des interventions : obligatoire ,

- l'identification de l'élément engagé (n° de l'îlot, parcelle ou partie de parcelle ou groupe de parcelles, telle que localisé sur le registre parcellaire graphique (RPG) de la déclaration de surfaces) ;

- Fauche ou broyage : date(s), matériel utilisé, modalités (notamment si fauche centrifuge)

- Pâturage : dates d'entrées et de sorties par parcelle, nombre d'animaux.

- Pratiques phytosanitaires : dates, quantité, produit (0).

4. CRITERES DE SELECTION DES DOSSIERS

Les critères de sélection permettent de prioriser les demandes d'aide au regard des capacités financières. Les dossiers seront soumis à un comité de sélection régional qui analysera les dossiers en fonction des priorités régionales et modalités d'intervention des partenaires financiers.

5. LE CAHIER DES CHARGES DE LA MESURE ET LE REGIME DE CONTROLE ET DE SANCTIONS

L'ensemble de vos obligations doit être respecté dès le **15 mai 2022**, sauf dispositions contraires dans le cahier des charges (Cf. ci-après).

Les documents relatifs à votre demande d'engagement et au respect de vos obligations doivent être conservés sur votre exploitation pendant toute la durée de votre engagement et pendant les quatre années suivantes.

Les différentes obligations du cahier des charges de la mesure « IF_PNRC_HE06 » sont décrites dans le tableau ci-dessous.

Obligations du cahier des charges à respecter en contrepartie du paiement de l'aide	Contrôles		Sanctions		
	Modalités de contrôle	Pièces à fournir	Caractère de l'anomalie	Gravité	
				Importance de l'anomalie	Etendue de l'anomalie
Respect de la période d'interdiction de fauche entre le 1 ^{er} mars et le 15 juillet	Sur place : visuel et documentaire	Cahier d'enregistrement des interventions	Réversible	Principale	A seuil : en fonction de l'écart en nombre de jours entre la date de réalisation de la fauche et les dates déterminées / nombre de jours que comporte la période d'interdiction d'intervention
Respect de la localisation pertinente des zones de retard de fauche	Sur place : visuel et documentaire	Cahier d'enregistrement des interventions et diagnostic d'exploitation présentant la localisation des zones de retard de fauche au regard de l'enjeu	Réversible	Principale	Totale
Interdiction du pâturage par déprimage. Si pâturage des regains : respect de la date initiale de pâturage fixée au 15 juillet et du chargement moyen maximal de 1,2 UGB/ha	Sur place : visuel et documentaire	Cahier d'enregistrement des interventions	Réversible	Secondaire	A seuil
Interdiction du retournement des surfaces engagées. La destruction notamment par le labour ou à l'occasion de travaux lourds est interdit. Le renouvellement par travail superficiel du sol n'est pas autorisé l'année de l'engagement.	Administratif et sur place : visuel	Automatique d'après la déclaration de surfaces et contrôle visuel du couvert	Définitif	Principale	Totale

Obligations du cahier des charges à respecter en contrepartie du paiement de l'aide	Contrôles		Sanctions		
	Modalités de contrôle	Pièces à fournir	Caractère de l'anomalie	Gravité	
				Importance de l'anomalie	Etendue de l'anomalie
Interdiction d'utilisation des produits phytosanitaires	Sur place : documentaire et visuel	Visuel : absence de traces de produits phytosanitaires (selon la date du contrôle) Documentaire : sur la base du cahier d'enregistrement des interventions	Réversible	Principale	Totale
Enregistrement des interventions	Sur place : documentaire	Cahier d'enregistrement des interventions	Réversible aux premier et deuxième constats. Définitif au troisième constat.	Secondaire (si le défaut d'enregistrement ne permet pas de vérifier une des autres obligations, cette dernière sera considérée en anomalie)	Totale

ATTENTION : si l'une de ces obligations n'est pas respectée, les conséquences de ce non-respect peuvent porter sur la seule année considérée (anomalie réversible), **ou bien sur l'ensemble de l'engagement (anomalie définitive)**. Dans ce cas, les demandes de versements de l'aide réglementairement exigibles peuvent atteindre des sommes importantes. Par ailleurs, le régime de sanction est adapté selon l'importance de l'obligation (principale ou secondaire) et selon l'étendue de l'anomalie (à seuil ou totale).

Reportez-vous à la notice nationale d'information sur les MAEC et l'agriculture biologique 2015-2022 pour plus d'informations sur le fonctionnement du régime de sanctions.

ATTENTION : La tenue du **cahier d'enregistrement des interventions** constitue une pièce indispensable du contrôle. Aussi, **l'absence ou la non-tenue** de ce cahier le jour du contrôle se traduira par l'application du régime de sanctions, qui peut aller **jusqu'au remboursement total de l'aide, même si ce cahier ne doit comporter que des valeurs nulles**.

6. DEFINITIONS ET AUTRES INFORMATIONS UTILES

6.1 Calcul du chargement

Le chargement moyen sur la période définie est calculé à partir des effectifs notés dans le cahier d'enregistrement des interventions, sur la période définie.

Calcul du taux de chargement :

le taux de chargement moyen à la parcelle est le rapport entre (i) la somme des animaux herbivores pâturent sur la parcelle, pondérée par le nombre de jours de pâture et (ii) la surface de la parcelle engagée multipliée par la durée de la période de pâture autorisée

Le taux de chargement à la parcelle est vérifié sur la base des enregistrements du cahier de

pâturage et/ou sur le comptage des animaux présents le jour du contrôle sur place.

- **Les animaux pris en compte pour le chargement ou un critère d'éligibilité lié à un élevage appartiennent aux catégories suivantes :**

Catégorie d'animaux	Animaux pris en compte	Conversion en UGB
BOVINS	Nombre d'UGB moyennes présentes sur l'exploitation durant l'année civile précédente. Ce nombre est celui figurant en base de donnée nationale d'identification (BDNI).	1 bovin de moins de 6 mois = 0,4 UGB 1 bovin de 6 mois à 2 ans = 0,6 UGB 1 bovin de plus de 2 ans ou vache ayant vêlé = 1 UGB
OVINS	Nombre d'ovins ou de brebis ayant mis bas	1 ovin âgé de plus de 1 an ou une brebis ayant déjà mis bas = 0,15 UGB
CAPRINS	Nombre de chèvres mères ou caprins de plus d'un an	1 caprin âgé de plus de 1 an ou une chèvre ayant déjà mis bas = 0,15 UGB
EQUIDES	Nombre d'équidés âgés de plus de 6 mois, identifiés selon la réglementation en vigueur et non-déclarés à l'entraînement au sens des codes des courses	1 équidé de plus de 6 mois = 1 UGB
LAMAS	Nombre de lamas (mâles et femelles) âgés de plus de 2 ans	1 lama âgé de plus de 2 ans = 0,45 UGB
ALPAGAS	Nombre d'alpagas (mâles et femelles) âgés de plus de 2 ans	1 alpaga âgé de plus de 2 ans = 0,30 UGB
CERFS ET BICHES	Nombre de cerfs et biches âgés de plus de 2 ans	1 cerf ou biche âgé de plus de 2 ans = 0,33 UGB
DAIMS ET DAINES	Nombre de daims et daines âgés de plus de 2 ans	1 daim ou daine âgé de plus de 2 ans = 0,17 UGB

6.2 Surface admissible en herbe et prorata

Pour le couvert herbe la surface admissible est calculée selon la règle du prorata utilisée pour le premier pilier de la PAC.

La règle du prorata fixe, dans une prairie, la proportion des éléments non herbacés que sont : affleurements rocheux, éboulis, litière, buissons non adaptés au pâturage, arbres sans ressource au sol, hors arbres fruitiers, qui sont disséminés sur la surface de la prairie.

Pourcentage de surface couverte par des éléments non admissibles (part non herbacée)	Prorata retenu (surface admissible)
Jusqu'à 10 %	100 %
10 % -30%	80 %
30 % - 50 %	60 %
50 % -80 %	35 %
Supérieur à 80 %	0%

ANNEXE
Recommandations de l'opérateur pour la mise en œuvre de la mesure
« IF_CORI_HE16 »

Ces recommandations visent à accroître l'impact favorable de vos pratiques sur la biodiversité. Toutefois, ces recommandations ne font pas l'objet de contrôles, contrairement aux obligations décrites ci-dessus dans le cahier des charges.

Il est conseillé de faire une fauche centrifuge en réglant la hauteur à 10 cm et de mettre en place une barre d'effarouchement.



UNION EUROPÉENNE

FONDS EUROPÉEN AGRICOLE
POUR LE DÉVELOPPEMENT RURAL

Liberté • Égalité • Fraternité

RÉPUBLIQUE FRANÇAISE

Direction départementale des territoires des
YvelinesDirection départementale des territoires du Val
d'Oise

Mesure agroenvironnementale et climatique (MAEC)

Notice spécifique des mesures

« Entretien des vergers de haute tige et des prés vergers »

IF_CORI_VE30
du territoire « Chevêche 78-95 »

Campagne 2022

Engagement unitaire de la mesure : MILIEU_03

1. OBJECTIFS DE LA MESURE

Cette opération vise l'entretien des vergers haute-tiges ou prés-vergers qui constituent des habitats particuliers favorables à la conservation de certaines espèces, en particulier d'espèces d'intérêt communautaire, et qui contribuent à la qualité des paysages.

Par ailleurs, certaines essences d'arbres réagissent à la gestion en verger, et en particulier suite aux greffes et à l'entretien par coupe régulière des branches en formant des cavités, constituant des habitats propices au développement de certaines espèces comme les insectes saproxylophages, les chauves-souris et les oiseaux. Un entretien régulier de ces arbres est nécessaire pour qu'ils conservent durablement leurs qualités écologiques et paysagères. Cependant, au-delà de l'entretien nécessaire pour la production des fruits, certaines pratiques doivent être favorisées afin de permettre la conservation d'espèces telles que le Pique-prune (*Osmoderma eremita*) et la reconstitution d'habitats favorables à la chevêche

Enjeux : biodiversité, trame verte et bleue, paysage, eau

2. MONTANT DE LA MESURE

En contrepartie du respect de l'ensemble des points du cahier des charges de la mesure, IF_CORI_VE30 **une aide de 235,66 €/ha engagé** vous sera versée pour la taille des vergers l'année de l'engagement.

3. CONDITIONS SPECIFIQUES D'ELIGIBILITE A LA MESURE

Les conditions d'éligibilité sont à respecter pour entrer dans la mesure et **doivent être respectées durant tout le contrat. Leur non-respect entraîne le remboursement de l'ensemble de l'aide versée.**

3.1 Conditions relatives au demandeur ou à l'exploitation

Le bénéficiaire est une personne physique ou morale exerçant une activité agricole.

Vous devez respecter les conditions d'éligibilité générales aux différentes MAEC, rappelées dans la notice nationale d'information sur les MAEC et l'agriculture biologique 2015-2022.

3.2 Conditions relatives aux éléments engagés

Cultures éligibles Seules peuvent être engagées dans cette opération les parcelles en vergers de hautes tiges et prés vergers ayant une densité minimale de 20 arbres/ha et maximale de 100 arbres/ha

Essences fruitières : toutes les essences fruitières autochtones.

Mesure fixe : l'engagement est fixe au cours de l'année d'engagement.

Entretien des vergers :

La taille des vergers doit être réalisée l'année de l'engagement.

Pas de taille entre le 16 février et le 31 octobre, la taille en cépée est interdite, les modalités d'intervention sur les arbres seront déterminées pour chaque exploitation lors d'un diagnostic, réalisé par le CORIF, qui permettra la rédaction d'un cahier des charges spécifiques

Matériel n'éclatant pas les branches : sécateurs, cisaille à haies, lamiers, tronçonneuses, scie d'élague

Entretien des surfaces herbacées (rang ou inter rangs): Fauche et /ou pâturage autorisé,

Si pâturage, chargement moyen limité à **1,2 UGB/ha/an** sur les surfaces engagées

Cahier d'enregistrement des interventions : il comportera a minima pour chacune des parcelles engagées :

- l'Identification de l'élément engagé (n° de l'îlot, parcelle ou partie de parcelle ou groupe de parcelles, telle que localisé sur le registre parcellaire graphique (RPG) de la déclaration de surfaces) ;
- Fauche ou broyage : date(s), matériel utilisé, modalités (notamment si fauche centrifuge) ;
- Pâturage : dates d'entrées et de sorties des animaux par parcelle, nombre d'animaux
- L'enregistrement des interventions sur vergers (dates, matériel utilisé, modalité)

4. CRITERES DE SELECTION DES DOSSIERS

Les critères de sélection permettent de prioriser les demandes d'aide au regard des capacités financières. Les dossiers seront soumis à un comité de sélection régional qui analysera les dossiers en fonction des priorités régionales et modalités d'intervention des partenaires financiers. Il est recommandé pour l'engagement dans la mesure la réalisation d'un diagnostic d'exploitation (un diagnostic de moins de trois ans est reconnu). Contacter l'opérateur ou la DDT pour connaître la liste des structures pouvant réaliser ce diagnostic.

Ce diagnostic permet d'accompagner les exploitants dans le choix des mesures proposées et à les localiser ou les appliquer de manière pertinente sur les exploitations. Il doit aussi assurer une cohérence entre l'engagement de l'exploitant et ceux des autres exploitants du territoire.

5. CAHIER DES CHARGES DE LA MESURE ET LE REGIME DE CONTROLE ET DE SANCTIONS

L'ensemble de vos obligations doit être respecté dès **le 15 mai 2022**, sauf dispositions contraires dans le cahier des charges (Cf. ci-après).

Les documents relatifs à votre demande d'engagement et au respect de vos obligations doivent être conservés sur votre exploitation pendant toute la durée de votre engagement et pendant les quatre années suivantes.

Les différentes obligations du cahier des charges de la mesure « IF_CORI_VE30 » sont décrites dans le tableau ci-dessous.

Obligations du cahier des charges à respecter en contrepartie du paiement de l'aide	Contrôles		Sanctions		
	Modalités de contrôle	Pièces à fournir	Caractère de l'anomalie	Gravité	
				Importance de l'anomalie	Etendue de l'anomalie
Respect de la densité d'arbres comprise entre 20 et 100 arbres	Sur place (visuel et comptage)		Réversible	Principale	Totale
Réalisation de la taille des vergers l'année de l'engagement	Sur place : visuel et documentaire	Cahier d'enregistrement des interventions et factures éventuelles si prestations extérieures Cahier des charges d'entretien des arbres	Réversible	Principale	Totale
Respect du type de taille à réaliser : voir le plan de gestion Respect de l'interdiction de taille en cépée	Sur place : visuel et documentaire	Cahier d'enregistrement des interventions et factures éventuelles si prestations extérieures Cahier des charges d'entretien des arbres	Définitif	Principale	Totale
Respect de la période d'intervention : interdiction de taille entre les 16 février et 31 octobre	Sur place : documentaire	Cahier d'enregistrement des interventions et factures éventuelles si prestations extérieures Cahier des charges d'entretien des	Réversible	Secondaire	A seuil : par tranche de jours d'avance/de retard (5 / 10 / 15 jours)

Obligations du cahier des charges à respecter en contrepartie du paiement de l'aide	Contrôles		Sanctions		
	Modalités de contrôle	Pièces à fournir	Caractère de l'anomalie	Gravité	
				Importance de l'anomalie	Etendue de l'anomalie
		arbres			
Respect du matériel autorisé n'éclatant pas les branches : sécateurs, cisaille à haies, lamiers, tronçonneuses, scie d'élitage	Sur place : visuel		Réversible	Secondaire	Totale
Respect du devenir des produits de taille et absence de produits de taille sur la parcelle au-delà de 2 semaines après la date de la taille	Sur place : visuel et documentaire	Cahier d'enregistrement des interventions et factures éventuelles si prestations extérieures Cahier des charges d'entretien des arbres	Réversible	Secondaire	Totale
Réalisation de la fauche ou du pâturage durant la période autorisée : faucher interdite du 1 ^{er} mai au du 15 juillet, pâturage autorisé toute l'année	Sur place : visuel et documentaire	Cahier d'enregistrement des interventions et factures éventuelles si prestations extérieures Cahier des charges d'entretien du couvert herbacée	Réversible	Secondaire	Totale
Maintien du couvert herbacé sur la parcelle engagée (rangs et inter-rangs)	Sur place : visuel		Réversible	Principale	Totale
Enregistrement des interventions d'entretien sur les arbres et le couvert herbacé	Sur place : documentaire	Cahier d'enregistrement des interventions	Réversible aux premier et deuxième constats.	Secondaire (si le défaut d'enregistrement ne permet pas de	Totale

Obligations du cahier des charges à respecter en contrepartie du paiement de l'aide	Contrôles		Sanctions		
	Modalités de contrôle	Pièces à fournir	Caractère de l'anomalie	Gravité	
				Importance de l'anomalie	Etendue de l'anomalie
			Définitif au troisième constat.	vérifier une des autres obligations, cette dernière sera considérée en anomalie)	

ATTENTION : si l'une de ces obligations n'est pas respectée, les conséquences de ce non-respect peuvent porter sur la seule année considérée (anomalie réversible), **ou bien sur l'ensemble de l'engagement (anomalie définitive)**. Dans ce cas, les demandes de versements de l'aide réglementairement exigibles peuvent atteindre des sommes importantes. Par ailleurs, le régime de sanction est adapté selon l'importance de l'obligation (principale ou secondaire) et selon l'étendue de l'anomalie (à seuil ou totale).

Reportez-vous à la notice nationale d'information sur les MAEC et l'agriculture biologique 2015-2022 pour plus d'informations sur le fonctionnement du régime de sanctions.

ATTENTION : La tenue du **cahier d'enregistrement des interventions** constitue une pièce indispensable du contrôle. Aussi, **l'absence ou la non-tenue** de ce cahier le jour du contrôle se traduira par l'application du régime de sanctions, qui peut aller **jusqu'au remboursement total de l'aide, même si ce cahier ne doit comporter que des valeurs nulles**.



UNION EUROPÉENNE

FONDS EUROPÉEN AGRICOLE
POUR LE DÉVELOPPEMENT RURAL



Liberté • Égalité • Fraternité

RÉPUBLIQUE FRANÇAISE

Direction départementale des territoires des
Yvelines

Direction départementale des territoires
du Val d'Oise

Mesure agroenvironnementale et climatique (MAEC)

Notice spécifique de la mesure

« Création et entretien d'un couvert d'intérêt floristique ou faunistique (bandes ou parcelles enherbées)"

IF_CORI_HE70

du territoire « Chevêche – 78-95 »

Campagne 2022

Engagement unitaire de la mesure : COUVER_07

1. OBJECTIFS DE LA MESURE

L'objectif de cette opération est de remplacer des surfaces cultivées en grandes cultures par un couvert favorable :

- aux oiseaux de plaine à protéger dans un objectif de maintien de la biodiversité ;
- aux insectes pollinisateurs et auxiliaires de culture.

Il s'agit ainsi de créer ce type de couvert sur des surfaces supplémentaires par rapport aux couverts exigés dans le cadre de la conditionnalité (bonnes conditions agricoles et environnementales), du verdissement et des bandes enherbées rendues obligatoires, le cas échéant, dans le cadre des programmes d'action en application de la Directive Nitrates.

2. MONTANT DE LA MESURE

En contrepartie du respect de l'ensemble des points du cahier des charges de la mesure, **une aide de 600 € maximum par hectare engagé** vous sera versée annuellement pendant la durée de l'engagement.

3. CONDITIONS SPECIFIQUES D'ELIGIBILITE A LA MESURE

Les conditions d'éligibilité sont à respecter pour entrer dans la mesure et **doivent être respectées durant tout le contrat. Leur non respect entraîne le remboursement de l'ensemble des annuités versées.**

3.1 Conditions relatives au demandeur ou à l'exploitation

Le bénéficiaire est une personne physique ou morale exerçant une activité agricole.

Vous devez respecter les conditions d'éligibilité générales aux différentes MAEC, rappelées dans la notice nationale d'information sur les MAEC et l'agriculture biologique 2015-2022.

Vous devez réaliser un diagnostic d'exploitation afin de localiser les engagements de manière pertinente. Une attestation de réalisation du diagnostic d'exploitation devra être fournie au service instructeur d'ici le 15 septembre (ou une date ultérieure établie par l'administration) et pourra constituer une pièce à fournir lors du contrôle sur place. Un diagnostic (date de réalisation) datant de moins de 3 ans mis à jour est valable.

3.2 Conditions relatives aux éléments engagés

Cultures éligibles : seules peuvent être engagées les terres arables (sauf les prairies temporaires et/ou jachère de plus de deux ans et les surfaces en jachère de 6 ans ou plus déclarées comme SIE (J6S)) ou les surfaces qui étaient engagées dans une MAE rémunérant la présence d'un couvert spécifique favorable à l'environnement, lors de la dernière campagne PAC précédant la demande d'engagement.

Lien avec les surfaces d'intérêt écologique (SIE) : les surfaces comptabilisées au titre des surfaces d'intérêt écologique dans le cadre du paiement vert **ne sont pas éligibles**.

Déclaration de surface : une fois le couvert implanté, le couvert devra être déclaré en « prairie temporaire ou permanente ».

Mesure fixe : l'engagement est fixe au cours des **5 ans**

Localisation : En fonction du diagnostic agro écologique de l'exploitation et des enjeux du territoire : biodiversité, paysage, trame verte et bleue.

Taille minimale ou maximale des parcelles

■ **Parcelles entières** : **minimum 10 ares**

■ **Bandes** : **minimum 10 m de large**, (le cas échéant, 10 m en moyenne sur la longueur de la bande)

Couvert éligible :

Les couverts à planter sont composés d'un mélange composé par l'exploitant à partir des espèces suivantes, Sainfoin cultivé, Achillée millefeuille, Nielle des blés, Centaurée bleuet sauvage, Marguerite, mélilot officinal, Coquelicot. Il est conseillé de les associer à des graminées.

Pas d'intervention mécanique entre le **1^{er} mai** et le **31 août**

Enregistrement des interventions d'entretien (type d'intervention, localisation, date et outils)

Traitements phytosanitaires : interdit

Fertilisation minérale ou organique : interdite

Date d'implantation

Au plus tard **au 15 mai** de l'année du dépôt de la demande d'engagement, pour les parcelles implantées en culture de printemps

A titre dérogatoire, au plus tard le **20 septembre** de l'année du dépôt de la demande d'engagement, pour les parcelles implantées en culture d'hiver.

Ces éléments seront inscrits dans un cahier d'enregistrement des interventions (numéro de parcelles, localisation pertinente, taille de la parcelle/ de la bande enherbée, culture précédentes - 2 ans-, date de semis du couvert, factures de semences des couverts ...).

4. CRITERES DE SELECTION DES DOSSIERS

Les critères de sélection permettent de prioriser les demandes d'aide au regard des capacités financières. Les dossiers seront soumis à un comité de sélection régional qui analysera les dossiers en fonction des priorités régionales et modalités d'intervention des partenaires financiers.

5. CAHIER DES CHARGES DE LA MESURE ET LE REGIME DE CONTROLE ET DE SANCTIONS

L'ensemble de vos obligations doit être respecté dès **le 15 mai 2022**, sauf dispositions contraires dans le cahier des charges (Cf. ci-après).

Les documents relatifs à votre demande d'engagement et au respect de vos obligations doivent être conservés sur votre exploitation pendant toute la durée de votre engagement et pendant les quatre années suivantes.

ATTENTION : La tenue du **cahier d'enregistrement des interventions** constitue une pièce indispensable du contrôle. Aussi, **l'absence ou la non-tenue** de ce cahier le jour du contrôle se traduira par l'application du régime de sanctions, qui peut aller **jusqu'au remboursement total de l'aide, même si ce cahier ne doit comporter que des valeurs nulles.**

Les différentes obligations du cahier des charges de la mesure « IF_CORI_HE70 » sont décrites dans le tableau ci-dessous.

Obligations du cahier des charges à respecter en contrepartie du paiement de l'aide	Contrôles		Sanctions		
	Modalités de contrôle	Pièces à fournir	Caractère de l'anomalie	Gravité	
				Importance de l'anomalie	Etendue de l'anomalie
<p>Mettre en place le couvert à planter :</p> <p>(Cf. liste des couverts autorisés)</p> <p>Le couvert herbacé pérenne devra être présent sur les surfaces engagées au 15 mai de l'année du dépôt de la demande (sauf dérogation).</p>	Sur place	Factures d'achat de semences et/ou cahier d'enregistrement des interventions (notamment si utilisation de semences fermières)	Réversible	Principale	Totale
Respecter la localisation pertinente du couvert	Sur place	Diagnostic de territoire et/ou d'exploitation et cahier d'enregistrement des interventions	Réversible	Principale	Totale
<p>Maintenir la superficie en couvert :</p> <ul style="list-style-type: none"> - implantation du couvert au plus tard le 15 mai - destruction du couvert après le 31 août 	Sur place	Cahier d'enregistrement des interventions	Réversible	Secondaire	A seuil

Obligations du cahier des charges à respecter en contrepartie du paiement de l'aide	Contrôles		Sanctions		
	Modalités de contrôle	Pièces à fournir	Caractère de l'anomalie	Gravité	
				Importance de l'anomalie	Etendue de l'anomalie
Respecter la taille minimale de 10 mètres de large ou 10 ares	Sur place		Réversible	Principale	Totale
Absence d'intervention ^{er} mécanique entre le 1 ^{er} mai et le 31 août	Sur place	Cahier d'enregistrement des interventions	Réversible	Secondaire	A seuils sinon : par tranche de jours d'écart par rapport à la date limite (5 / 10 / 15 jours)
Réaliser l'enregistrement des interventions	Sur place	Présence du cahier d'enregistrement des interventions et effectivité des enregistrements	Réversible aux premier et deuxième constats. Définitif au troisième constat.	Secondaire (si le défaut d'enregistrement ne permet pas de vérifier une des autres obligations, cette dernière sera considérée en anomalie)	Totale
Absence de fertilisation minérale et organique sur les parcelles engagées	Sur place	Cahier d'enregistrement des interventions	Réversible	Principale	Totale
Respecter l'interdiction des traitements phytosanitaires	Sur place : documentair e et visuel	Visuel : absence de traces de produits phytosanitaires (selon la date du contrôle) Documentaire : sur la base du cahier d'enregistrement des interventions	Réversible	Principale	Totale

ATTENTION : si l'une de ces obligations n'est pas respectée, les conséquences de ce non-respect peuvent porter sur la seule année considérée (anomalie réversible), **ou bien sur l'ensemble des 5**

ans-de l'engagement (anomalie définitive). Dans ce cas, les demandes de reversements de l'aide réglementairement exigibles peuvent atteindre des sommes importantes.

Par ailleurs, le régime de sanction est adapté selon l'importance de l'obligation (principale ou secondaire) et selon l'étendue de l'anomalie (à seuil ou totale).

Reportez-vous à la notice nationale d'information sur les MAEC et l'agriculture biologique 2015-2022 pour plus d'informations sur le fonctionnement du régime de sanctions.



UNION EUROPÉENNE

FONDS EUROPÉEN AGRICOLE
POUR LE DÉVELOPPEMENT RURAL



Direction départementale des
territoires de Seine-et-Marne

Mesure agroenvironnementale et climatique (MAEC)

Notice spécifique de la mesure

Création et entretien d'un couvert herbacé

IF_CORI_HE91

du territoire « Chevêche – 78-95 »

Campagne 2022

Engagements unitaires de la mesure : COUVER_06

1. OBJECTIFS DE LA MESURE

Les objectifs de cette opération sont d'inciter les exploitants agricoles à planter et maintenir des couverts herbacés pérennes dans des zones où il y a un enjeu environnemental important, au-delà des couverts exigés dans le cadre de la conditionnalité (bonnes conditions agricoles et environnementales), du verdissement et des bandes enherbées rendues obligatoires, le cas échéant, dans le cadre des programmes d'action en application de la Directive Nitrates.

Cette opération répond à la fois à un objectif de protection des eaux, paysager et de maintien de la biodiversité. En effet, la création de couvert herbacé sur des parcelles ou de partie des parcelles, y compris de bandes enherbées, permet de limiter les phénomènes érosifs et le lessivage des intrants (objectifs lutte contre l'érosion et qualité des eaux) et constitue des zones refuges pour la faune et la flore (objectif biodiversité) et permet la valorisation et la protection de certains paysages (objectif paysage). Par ailleurs, la création de surfaces herbacées pérennes permet la séquestration du carbone dans les sols.

2. MONTANT DE LA MESURE

En contrepartie du respect de l'ensemble des points du cahier des charges de la mesure, **une aide de 412 € par hectare engagé** vous sera versée annuellement pendant la durée de l'engagement.

3. CONDITIONS SPECIFIQUES D'ELIGIBILITE A LA MESURE

Les conditions d'éligibilité sont à respecter pour entrer dans la mesure et **doivent être respectées durant tout le contrat. Leur non-respect entraîne le remboursement de l'ensemble des annuités versées.**

3.1 Conditions relatives au demandeur ou à l'exploitation

Le bénéficiaire est une personne physique ou morale exerçant une activité agricole.

Vous devez respecter les conditions d'éligibilité générales aux différentes MAEC, rappelées dans la notice nationale d'information sur les MAEC et l'agriculture biologique 2015-2022.

Vous devez réaliser un diagnostic d'exploitation afin de localiser les engagements de manière pertinente. Une attestation de réalisation du diagnostic d'exploitation devra être fournie au service instructeur d'ici le 15 septembre (ou une date ultérieure établie par l'administration) et pourra constituer une pièce à fournir lors du contrôle sur place. Un diagnostic (date de réalisation) datant de moins de 3 ans mis à jour est valable.

3.2 Conditions relatives aux éléments engagés

Cultures éligibles : : Seules peuvent être engagées dans cette opération :

- les surfaces en terres arables hormis :
 - les parcelles déclarées avec une culture de la catégorie Surfaces Herbacées temporaires et/ou jachère depuis plus de deux ans et
 - les surfaces en jachère ;
- les cultures pérennes sauf celles des catégories PPAM et Divers ;
- les surfaces qui étaient engagées dans une MAEC rémunérant la présence d'un couvert spécifique favorable à l'environnement, lors de la campagne PAC précédant la demande d'engagement.

Par ailleurs, seules sont éligibles les surfaces au-delà de celles comptabilisées au titre des 5 % des terres arables en surface d'intérêt environnemental dans le cadre du verdissement et des bandes enherbées rendues obligatoires, le cas échéant, dans le cadre des programmes d'action en application de la Directive Nitrates.

Déclaration de surface : Déclaration de surface : Une fois implanté, le couvert devra être déclaré avec une culture issue de la catégorie « surfaces herbacées temporaires » (code 1.9).

La taille minimale ou maximale des parcelles

- **Parcelles** entières : **minimum 10 ares, 5 m de large**
- **Bandes** : **minimum 10 m de large**, (En bordures de cours d'eau et en zone vulnérable, la largeur minimale passe à 5 m, dans la mesure où une bande d'au moins 5 m est déjà existante et permet la création d'une bande enherbée finale d'au moins 10 m de large.)
- Si le couvert est implanté en bordure d'élément paysager (haies, bosquets, mares, fossés), la largeur minimum sera de 3 m, si possible de part et d'autre de l'élément paysager si la maîtrise du foncier le permet.

1. Mesure fixe : L'engagement est fixe au cours des **5 ans**

2. Localisation pertinente

- bassin d'alimentation des captages
- bords de cours d'eau, fossés
- fonds de talweg
- ruptures de pente
- division du parcellaire
- continuités écologiques
- bordure d'éléments paysagers (haie, bosquet, mares, chemins)
- parcelles riveraines d'habitats d'intérêt communautaire

3. Couvert éligible :

- Liste d'espèces autorisées en couvert environnemental au titre des BCAE
- Liste d'espèces ci-dessous (légumineuses pures interdites : mélange avec une autre famille obligatoire)

GRAMINEES

- Dactyle
- Fétuque des prés
- Fétuque élevée
- Fétuque rouge

- Fétuque ovine
- Fléole des prés
- Moha
- Pâturin commun
- Ray-grass anglais
- Ray-grass hybride
- Ray-grass italien

LEGUMINEUSES

- Gesse commune
- Lotier corniculé
- Lupin blanc amer

- Luzerne*
- *Medicago polyformosa*
- *Medicago rigidula*
- *Medicago scutellata*
- *Medicago trunculata*
- Mélilot

- Minette
- Sainfoin
- Serradelle
- Trèfle blanc
- Trèfle de Perse
- Trèfle hybride
- Trèfle incarnat
- Trèfle violet
- Trèfle d'Alexandrie
- Vesce commune
- Vesce velue
- Vesce de Cerdagne

* Luzerne dans le respect de la circulaire du 24 mars 2003

(La luzerne peut être autorisée à condition que la surface, pour chaque demandeur, reste inférieure à 2 ha et sous forme de bandes culturales de largeur inférieure à 20 m. De plus, l'implantation est autorisée que sur des îlots éloignés de plus de 30 km d'une usine de déshydratation.)

4. CRITERES DE SELECTION DES DOSSIERS

Les dossiers seront soumis à un **comité de sélection régional** qui analysera les dossiers en fonction des priorités régionales et modalités d'intervention des partenaires financiers.

Les critères de sélection permettent de prioriser les demandes d'aide au regard des capacités financières.

Dans la mesure où il y aurait nécessité d'un arbitrage budgétaire sur l'enveloppe à disposition pour le PAEC présenté, nous avons choisi de retenir les critères de priorisation suivants en vue des demandes de contractualisation de MAEC :

- 1° - le niveau d'ambition dans la réduction de l'usage des intrants de synthèse
- 2° - la dimension systémique et/ou le taux de contractualisation des parcelles engagées
- 3° - la localisation des parcelles dans la zone prioritaire d'actions de l'AAC de Nangis
- 4° - la localisation des parcelles vis-à-vis des zones de risques de transfert très importants (bord de zones de cours d'eau infiltrantes, amont immédiat d'une zone d'engouffrement, ...) vers la nappe du Champigny

5. CAHIER DES CHARGES DE LA MESURE

L'ensemble de vos obligations doit être respecté dès **le 15 mai 2022**, sauf dispositions contraires dans le cahier des charges (Cf. ci-après).

Les documents relatifs à votre demande d'engagement et au respect de vos obligations doivent être conservés sur votre exploitation pendant toute la durée de votre engagement et pendant les quatre années suivantes.

Les différentes obligations du cahier des charges de la mesure « IF_CORI_HE91 » sont décrites ci-dessous :

■ Date d'implantation

- Au plus tard au 15 mai de l'année du dépôt de la demande d'engagement, pour les parcelles implantées en culture de printemps
- A titre dérogatoire, au plus tard le 20 septembre de l'année du dépôt de la demande d'engagement, pour les parcelles implantées en culture d'hiver

■ Interdiction du retournement des surfaces engagées

■ Enregistrement

- Tenue d'un cahier d'enregistrement (type d'interventions, localisation, date)

Obligations du cahier des charges A respecter en contrepartie du paiement de l'aide	contrôles		Sanctions		
	Modalités de contrôle	Pièces à fournir	Caractère de l'anomalie	Gravité	
				Importance de l'anomalie	Etendue de l'anomalie
Mettre en place le couvert herbacé localisé de façon pertinente. <i>Le couvert devra être présent sur les surfaces engagées au 15 juin de l'année du dépôt de la demande (sauf dérogation).</i>	Sur place : visuel et documentaire	Cahier d'enregistrement des interventions et factures éventuelles	Définitif	Principale	Totale
Respecter les couverts autorisés : (cf. la liste des couverts autorisés sur le territoire)	Sur place : visuel et documentaire	Cahier d'enregistrement des interventions et factures éventuelles	Réversible	Principale	Totale
Maintenir le couvert herbacé pérenne et sa localisation initiale	Sur place : visuel		Définitif	Principale	Totale
Respecter les largeurs minimales définies localement du couvert herbacé pérenne	Sur place		Réversible	Principale	Totale
Tenir un cahier d'enregistrement des interventions (type d'intervention, localisation et date)	Sur place	Présence du cahier d'enregistrement des interventions et effectivité des enregistrements	Réversible aux premier et deuxième constats. Définitif au troisième constat.	Secondaire (si le défaut d'enregistrement ne permet pas de vérifier une des autres obligations, cette dernière sera considérée en anomalie)	Totale
Si la localisation est imposée en bordure d'un élément paysager maintien de celui-ci.	Sur place		Définitif	Principale	Totale

ATTENTION : si l'une de ces obligations n'est pas respectée, les conséquences de ce non-respect peuvent porter sur la seule année considérée (anomalie réversible), **ou bien sur l'ensemble des 5 ans de l'engagement (anomalie définitive)**. Dans ce cas, **les demandes de versements de l'aide réglementairement exigibles peuvent atteindre des sommes importantes**. Par ailleurs, le régime de sanction est adapté selon l'importance de l'obligation (principale ou secondaire) et selon l'étendue de l'anomalie (à seuil ou totale).

Reportez-vous à la notice nationale d'information sur les MAEC et l'agriculture biologique 2015-2022 pour plus d'informations sur le fonctionnement du régime de sanctions.

ATTENTION : La tenue du **cahier d'enregistrement des interventions** constitue une pièce indispensable du contrôle. Aussi, **l'absence ou la non-tenue** de ce cahier le jour du contrôle se traduira par l'application du régime de sanctions, qui peut aller **jusqu'au remboursement total de l'aide, même si ce cahier ne doit comporter que des valeurs nulles**. *A minima, l'enregistrement devra porter, pour chacune des parcelles engagées, sur les points suivants : type d'intervention, localisation, date, outils.*

6. DEFINITIONS ET AUTRES INFORMATIONS UTILES

La tenue du cahier d'enregistrement des interventions constitue une pièce **indispensable** du contrôle. Aussi, **l'absence ou la non-tenue** de ce cahier le jour du contrôle se traduira par l'application du régime de sanctions, qui peut aller jusqu'au **remboursement total** de l'aide, même si ce cahier ne doit comporter que des **valeurs nulles**.

Le couvert devra être implanté sur les surfaces engagées :

- *à la date d'engagement, c'est-à-dire au 15 mai de l'année du dépôt de la demande d'engagement, pour les parcelles de terres labourables implantées en cultures de printemps au titre de la campagne du dépôt de la demande ;*
- *à titre dérogatoire : au plus tard le 20 septembre de l'année du dépôt de la demande d'engagement, pour parcelles de terre labourables implantées en cultures d'hiver au titre de la campagne du dépôt de la demande.*